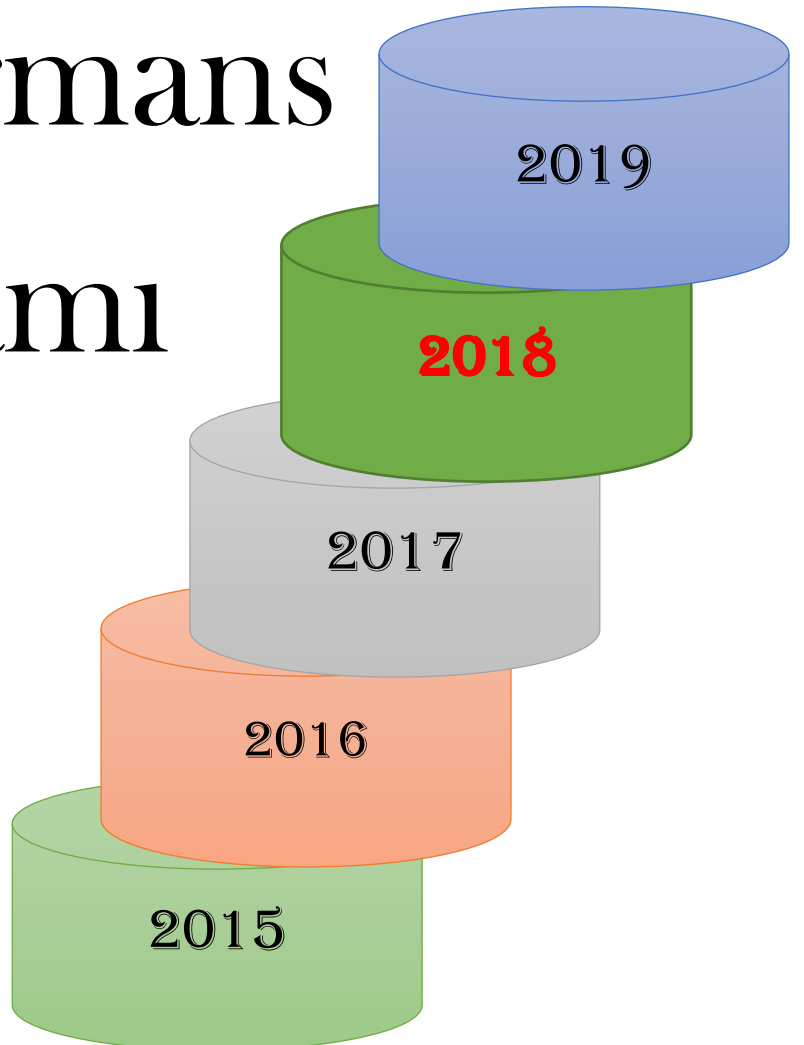




SİNOP MİLLİ EĞİTİM MÜDÜRLÜĞÜ

2018

# P erformans P rogramı





*Mİlli eğitimde sratle yksek bir seviyeye ıkacak olan bir milletin, hayat mcadelesinde maddi ve manevi btn kudretlerinin artacađı muhakkaktır.*

*Mustafa Kemal ATATRK*

# İÇİNDEKİLER

## 1. BÖLÜM

### GENEL BİLGİLER

#### 1. Yetki, Görev ve Sorumluluklar

##### 1.1.Eğitim Sisteminin Genel Yapısı

###### 1.1.1. Örgün Eğitim

###### 1.1.1.1.Temel Eğitim

###### 1.1.1.2.Ortaöğretim

###### 1.1.1.3.Yükseköğretim

###### 1.1.1.4.Yaygın Eğitim

##### 1.2.Teşkilat Yapısı

##### 1.3.Fiziksel kaynaklar

###### 1.3.1. Bina ve Tesisler

###### 1.3.2. Hizmet Araçları

##### 1.4.Teknolojik Kaynaklar

##### 1.5.İnsan kaynakları

## 2. BÖLÜM

### PERFORMANS BİLGİLERİ

#### 2. Amaç ve Hedefler

##### 2.1. Sinop Milli Eğitim Müdürlüğü Misyonu

##### 2.2.Sinop Milli Eğitim Müdürlüğü Vizyonu

##### 2.3.Sinop Milli Eğitim Müdürlüğü 2015-2019 Stratejik Planında Yer Alan Stratejik Amaçlar

##### 2.4.Performans Hedef ve Göstergeleri ile Faaliyetler

## 3. BÖLÜM

### SİNOP MİLLİ EĞİTİM MÜDÜRLÜĞÜ 2018 MALİ YILI PERFORMANS HEDEFLERİ VE GÖSTERGELERİ İLE FAALİYETLERİN TABLOLARI

#### 3. Performans Hedefi ve Faaliyet Maliyetleri Tablosu

#### 4. İdare Performans Tablosu

#### 5. Toplam Kaynak İhtiyacı Tablosu

# 1.BÖLÜM

## GENEL BİLGİLER

# 1. Yetki, Görev ve Sorumluluklar

Sinop Milli Eğitim Müdürlüğü, *Anayasanın 42. Maddesi* gereğince oluşturulmuş bir yapıya sahip olup; faaliyet alanlarına yön veren ve kurumun misyonuna, vizyonuna ulaşmasını sağlayan “652 Sayılı Kanun Hükmünde Kararname” ile belirlenen Millî Eğitim Bakanlığının görevleri çerçevesinde ve “*Millî Eğitim Bakanlığı İl/İlçe Millî Eğitim Müdürlükleri Yönetmeliği*” doğrultusunda çalışmalarını sürdürmektedir.

Bu kapsamda Sinop Milli Eğitim Müdürlüğü, yetki alanı içerisinde kalan görev ve sorumlulukları şunlardır:

- 1- Eğitim ve öğretime erişim imkânı sağlamak.
- 2- Yurt dışında yaşayan vatandaşlarımızın ve diğer ülke vatandaşlarının eğitim ve öğretim taleplerini karşılamak.
- 3- Yabancı öğrencilerin eğitim ve öğretimine yönelik iş ve işlemlerin yürütülmesi.
- 4- Hayat boyu öğrenme kapsamında eğitim ve öğretim faaliyetleri düzenlemek.
- 5- Kişisel, eğitsel ve mesleki rehberlik faaliyetlerini yürütmek,
- 6- Psikososyal koruma, önleme ve müdahale hizmeti vermek.
- 7- Özel politika gerektiren bireylerin eğitim ve öğretime erişimini sağlamak.
- 8- Yatılılık, bursluluk ve özel öğretim teşvikleri hizmetlerini yürütmek.
- 9- Eğitim ve istihdam ilişkisini güçlendirecek politika ve stratejilerin uygulanmasını sağlamak.
- 10- Okuma kültürünün geliştirilmesine yönelik çalışmalar yapmak.
- 11- Öğrencilere yönelik yerel, ulusal ve uluslararası düzeyde bilimsel, kültürel, sanatsal ve sportif faaliyetlerin düzenlenmesi ve öğrencilerin katılımlarını sağlamak.
- 12- Merkezî sistemle yürütülen resmî ve özel yerleştirme, bitirme, karşılaştırma sınavlarının uygulanması ve sonuçlarının değerlendirilmesini sağlamak.
- 13- İstatistikî verilerin toplanmasını, analizini ve yayınlanması sağlamak.
- 14- Stratejik plan ve performans programının hazırlanması, uygulanması izlenip değerlendirilmesi ve faaliyet raporunun hazırlanmasını sağlamak.
- 15- Yatırım programlarını gerçekleştirmek.
- 16- Rehberlik, denetim, inceleme ve soruşturma faaliyetlerini yürütmek.
- 17- Müdürlüğümüz faaliyetlerine yönelik bilgi edinme, talep, ihbar, şikâyet, görüş ve önerilere ilişkin işlemleri yapmak.
- 18- Eğitim ve öğretimin geliştirilmesine yönelik araştırma ve geliştirme faaliyetleri yapmak.
- 19- Yurt içi ve yurt dışında eğitim ve öğretim süreçlerine ilişkin gelişmeleri takip etmek.
- 20- Öğrenci ve öğretmenlerin değişim ve hareketlilik programlarından yararlanabilmeleri için gerekli iş ve işlemleri yapmak.
- 21- Çalışanların mesleki gelişimlerine yönelik faaliyetler yapmak.
- 22- Okul ve kurum binaları dâhil, taşınmazlara ilişkin her türlü yapım, bakım ve onarım işlerini ve bunlara ait kontrol, koordinasyon ve mimari proje çalışmalarını yürütmek.
- 23- Eğitim ve öğretim teknolojilerinin öğrenme süreçlerinde etkin kullanılmasına yönelik altyapı çalışmalarını sağlamak.

# 1.1. Eğitim Sisteminin Genel Yapısı

Eğitim sistemi, ülkenin tüm vatandaşlarının eğitim ihtiyaçlarını karşılamak, eğitim haklarını gerçekleştirmek ve devletin eğitimden beklediği yararları sağlamak için devletçe kurulan ve ülke düzeyinde yayılan eğitim örgütleri ve okullar bütünüdür. Ülkemizdeki formal eğitim, “Örgün” ve “Yaygın” olmak üzere iki ana bölümden oluşmaktadır.

## 1.1.1.1. Örgün Eğitim

Örgün eğitim; belli bir yaş grubundaki bireylere, Milli Eğitimin amaçlarına uygun olarak hazırlanmış eğitim programlarıyla okul çatısı altında düzenli olarak yapılan eğitimi ifade eder. Örgün eğitim; Temel Eğitim, Ortaöğretim ve Yükseköğretim kurumlarını kapsar.

### 1.1.1.1. Temel Eğitim

Temel eğitim;

- Okul öncesi,
- İlkokul ve
- Ortaokullardan oluşur.

Okul öncesi eğitim; isteğe bağlı olarak, ilkokul çağına gelmemiş çocukların eğitimini kapsar. Okul öncesi kurumları bağımsız anaokulları, anasınıfları ve uygulama sınıfları şeklinde kurulabilirler.

Okul öncesi eğitimin amacı; millî eğitimin genel amaçlarına ve temel ilkelerine uygun olarak, çocukların beden, zihin, duyu gelişimini ve iyi alışkanlıklar kazanmasını, onların ilköğretime hazırlanmasını, şartları elverişsiz çevrelerden gelen çocuklar için ortak bir yetişme zemini temin edilmesini, Türkçenin doğru ve güzel konuşulmasını sağlamaktır.

İlkokullar ve ortaokullar ise; Millî Eğitimin genel amaçlarına ve temel ilkelerine uygun olarak, her Türk çocuğunun iyi birer vatandaş olabilmesi için gerekli temel bilgi, beceri, davranış ve alışkanlık kazanmasını, millî ahlâk anlayışına uygun olarak yetişmesini, ilgi, istidat ve kabiliyetleri doğrultusunda hayata ve bir üst öğrenime hazırlanmasını sağlamak amacıyla kurulmuşlardır.

### 1.1.1.2. Ortaöğretim

Ortaöğretim; çeşitli programlar uygulayan liselerden meydana gelir. Temel eğitimi tamamlayan ve ortaöğretime girmeye hak kazanmış olan her öğrenci ortaöğretime devam etmek ve ortaöğretim imkânlarından ilgi, istidat ve kabiliyetleri ölçüsünde yararlanmak hakkına sahiptir.

Ortaöğretimin amaç ve görevleri; millî eğitimin genel amaçlarına ve temel ilkelerine uygun olarak, öğrencilere asgarî ortak bir genel kültür vermek, birey ve toplum sorunlarını tanıtmak ve çözüm yolları aramak, ülkenin sosyo-ekonomik ve kültürel kalkınmasına katkıda bulunacak bilinci kazandırarak öğrencileri ilgi, istidat ve kabiliyetleri doğrultusunda hem yükseköğretime hem de mesleğe veya hayata ve iş alanlarına hazırlamaktır.

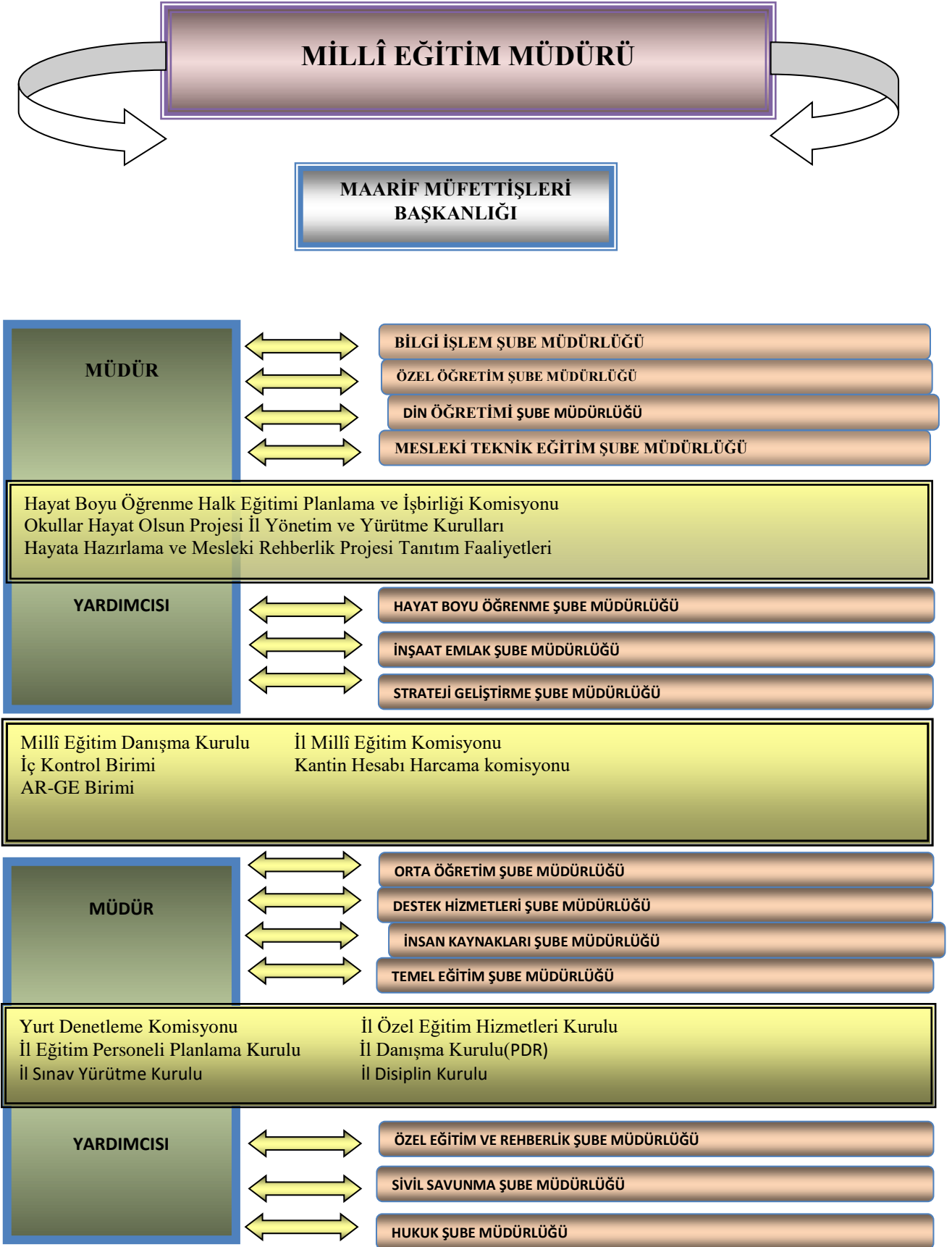
### 1.1.1.3. Yükseköğretim

Yükseköğretim, orta öğretime dayalı en az iki yıllık yükseköğrenim veren, en üst seviyeli insan gücünün ve bilimsel araştırma alanlarının istediği elemanları yetiştiren eğitim kurumlarının tümünü kapsar. Yükseköğretim Kurumları, üniversiteler ile yüksek teknoloji enstitüleri ve bunların bünyesinde yer alan fakülteler, enstitüler, yüksekokullar, konservatuarlar, meslek yüksekokulları ile uygulama ve araştırma merkezlerinden oluşmaktadır.

### 1.1.1.4. Yaygın Eğitim

Millî eğitimin genel amaçlarına ve temel ilkelerine uygun olarak, örgün eğitim sistemine hiç girmemiş yahut herhangi bir kademesinde bulunan veya bu kademedен çıkmış vatandaşlara, örgün eğitimin yanında veya dışında sunulan eğitimidir. Yaygın eğitim; halk eğitimi, mesleki eğitim ve uzaktan eğitim yoluyla gerçekleştirilmektedir.

## 1.2. Teşkilat Yapısı





### Sinop Millî Eğitim Müdürlüğü Birimleri Tablosu

Sıra No	BİRİM ADI
1	Bilgi İşlem ve Eğitim Teknolojileri Şube Müdürlüğü
2	Destek Şube Müdürlüğü
3	Din Öğretimi Şube Müdürlüğü
4	Hayat Boyu Öğrenme Şube Müdürlüğü
5	Hukuk Hizmetleri Şubesi
6	İnsan Kaynakları Şube Müdürlüğü
7	İnşaat Emlak Şube Müdürlüğü
8	Mesleki ve Teknik Eğitim Şube Müdürlüğü
9	Ortaöğretim Şube Müdürlüğü
10	Ölçme, Değerlendirme ve Sınav Hizmetleri Şube Müdürlüğü
11	Özel Büro
12	Özel Eğitim ve Rehberlik Şube Müdürlüğü
13	Özel Öğretim Kurumları Şube Müdürlüğü
14	Strateji Geliştirme Şube Müdürlüğü
15	Temel Eğitim Şube Müdürlüğü
16	Yükseköğretim ve Yurt Dışı Eğitim Hizmetleri Şube Müdürlüğü



## 1.3. Fiziksel Kaynaklar

### 1.3.1. Bina ve Tesisler

Müdürlüğümüze ait 50 lojman bulunmaktadır.

### 1.3.2. Hizmet Araçları

Müdürlüğümüze ait 7 adet hizmet aracı bulunmaktadır.

### 1.3.3. Teknolojik Altyapı

Müdürlüğümüz; öğrenci, personel ve vatandaşa dönük her türlü iş ve işlemin başlatılması, yürütülmesi ve sonuçlandırılması aşamalarında teknolojiye azami düzeyde yararlanmaktadır.

MEBBİS aracılığıyla Devlet Kurumları, Yatırım İşlemleri, MEİS, e-Alacak, e-Burs, Evrak, TEFBİS, Kitap Seçim, e-Soruşturma Modülü, Sınav, Sosyal Tesis, e-Mezun, İKS, MTSK, Özel Öğretim Kurumları, Engelli Birey, RAM, Öğretmenevleri, Performans Yönetim Sistemi, Yönetici, Mal, Hizmet ve Yapım Harcamaları, Özlük, Çağrı Merkezi, Halk Eğitim, Açık Öğretim Kurumları, e-Okul, Veli Bilgilendirme Sistemi, e-Yurt, e-Akademi, e-Katılım, gibi modüllere ulaşılarak çalışmalar yürütülmektedir. Bakanlık resmi yazışmaları elektronik ortamda Doküman Yönetim Sistemi (DYS) üzerinden yapılmaktadır. BİMER, MEB Bilgi Edinme, Alo 147 gibi servisler aracılığıyla bilgi talebi, öneri, şikâyet ve ihbarlara ilişkin vatandaş ve kurumlara hızlı ve etkin bir biçimde hizmet sağlanmaktadır.

### 1.3.4. İnsan Kaynakları

Kurum bünyesinde çalışan personelin unvanlarına göre dağılımı aşağıdaki gibidir.

SİNOP İLİ GENEL PERSONEL TABLOSU		
	UNVAN	PERSONEL SAYISI
Genel İdare Hizmetleri Yönetim Kadrosu	İL MİLLİ EĞİTİM MÜDÜRÜ	1
	İL MİLLİ EĞİTİM MÜDÜR YARD.	2
	İLÇE MİLLİ EĞİTİM MÜDÜRÜ	8
	ŞUBE MÜDÜRÜ	18
	EĞİTİM UZMANI	2
Maarif Müfettişleri	MAARİF MÜFETTİŞİ	13
Okul/Kurum Yönetim Kadrosu	MÜDÜR	154
	MÜDÜR BAŞYARDIMCISI	14
	MÜDÜR YARDIMCISI	354
Eğitim Öğretim Hiz. Kadrosu (Yöneticiler Hariç)	SINIF ÖĞRETMENİ	756
	BRANŞ ÖĞRETMENİ	1771
<b>DİĞER PERSONEL</b>	<b>DİĞER PERSONEL</b>	<b>345</b>
<b>TOPLAM</b>		<b>3.438</b>

## 2. Amaç ve Hedefler

### 2.1. Sinop Milli Eğitim Müdürlüğü Misyonu

Toplumun değerleri doğrultusunda, eğitim dışın-da ki kurumlarla da işbirliği yaparak, eğitim hizmetinden yararlanan kitlenin beklentilerini karşılayan ve onları geleceğe hazırlayan kaliteli eğitim ve hizmetleri yerine getirmek.

### 2.2. Sinop Milli Eğitim Müdürlüğü Vizyonu

Kurumlarla işbirliği içerisinde yenilikçi yöntem ve teknikleri kullanan, değişim ve gelişime açık bir kurum olmak.

### 2.3. Sinop Milli Eğitim Müdürlüğü 2015-2019 Stratejik Planında Yer Alan Stratejik Amaçlar

- **Stratejik Amaç-1.**  
Sahip oldukları yaşam şartları arasındaki farklılıkları dikkate alarak, , eğitim-öğretime erişimin önündeki engelleri imkânlar dâhilinde kaldırarak, tüm vatandaşlarımızın eğitim öğretim hakkını kullanmalarını ve dâhil oldukları eğitim sürecini tamamlamalarını sağlamak.
- **Stratejik Amaç-2.**  
Eğitim kurumlarının sahip oldukları mevcut kaynakları azami düzeyde kullanmalarını sağlayarak, tüm bireylerin yerel, ulusal veya uluslararası düzeyde kabul gören standartlarda eğitim almalarını; bilişsel, duyuşsal ve psiko-motor gelişimlerin bütünselliği çerçevesinde kendilerinden beklenen kazanımları edinerek, sunulan rehberlik ve yönlendirme hizmetleri neticesinde bir üst öğrenime veya hayata hazır hale gelmelerine olanak tanımak.
- **Stratejik Amaç-3.**  
Kurumsal kapasitenin geliştirilmesine yönelik beşeri, fiziki, teknolojik ve finansal altyapı ile yönetim süreci bileşenlerini analiz edip; mevcut durumu sistemli ve planlı biçimde güçlendirilerek değişen ve gelişen koşullara uygun yapının oluşturulmasını sağlamak.

### 2.4. Performans Hedef ve Göstergeleri ile Faaliyetler

#### Stratejik Amaç-1, Stratejik Hedef-1

- 1- Okullaşma oranını,
  - Okul öncesinde % 57,60'a,
  - İlkokulda % 100'e,
  - Ortaokulda % 100'e
  - Ortaöğretimde % 95'e yükseltmek.
- 2- Devamsızlık oranını;
  - İlkokulda 2,65'e
  - Ortaokulda 2,75'e
  - Ortaöğretimde 24'e indirmek.
- 3- Ortaöğretim örgün eğitim dışına çıkan öğrenci oranını % 6,50'ye indirmek.

- 4- Özel öğretimin payını;
  - Okul öncesinde % 18'e
  - İlkokulda % 1,5'e
  - Ortaokulda % 1,5'e
  - Ortaöğretimde % 13,05'e yükseltmek.
- 5- Özel Eğitimden yararlanan sayısını 250'ye yükseltmek,
- 6- Hayat boyu öğrenmeye katılım oranını % 9'a yükseltmek,
- 7- Hayat boyu öğrenme kapsamındaki kursları tamamlama oranını %97,54'e,
- 8- Açık Öğretim Okulları Tamamlama Oranını
  - Açık öğretim ortaokulunda % 40'a
  - Açık öğretim lisesinde % 14'e
  - Mesleki açık öğretim lisesinde %20'ye çıkarmak,

### **Stratejik Amaç-2, Stratejik Hedef-1**

- 9- Yüksek Öğretime Geçiş Sınavlarındaki Net Ortalaması Oranını;
  - Türkçe dersi için 21,58'e
  - Temel Matematik dersi için 7,05'e
  - Sosyal Bilgiler grubu için 13,12'ye
  - Fen Bilimleri grubu için 4,85'e yükseltmek.
- 10- Temel Eğitimde öğrenci başına okunan kitap sayısını 13'e yükseltmek,
- 11- Onur belgesi alan öğrenci oranını;
  - Temel Eğitimde 23'e
  - Ortaöğretimde 8'e yükseltmek,
- 12- Ortaöğretimde Disiplin cezası alan öğrenci oranını 0,18'e indirmek.
- 13- Ortaöğretim sınıf tekrarı oranını 3,34'e indirmek.
- 14- Beyaz bayrak sertifikasına sahip okul sayısını 22'ye yükseltmek,
- 15- Beslenme dostu okul sertifikasına sahip okul sayısını 2'ye çıkarmak.

### **Stratejik Amaç-2, Stratejik Hedef-2**

- 16- Mesleki Teknik Eğitim mezunlarının mesleki yeterliliklerine yönelik işveren memnuniyet oranını **%83,45'e** yükseltmek,
- 17- Sektörel işbirliği protokolü kapsamında eğitim alan veya istihdam edilen birey sayısını 170'e çıkarmak,
- 18- Öz değerlendirme yapan mesleki ve teknik ortaöğretim okul sayısını 3'e çıkarmak,
- 19- Mesleki ve teknik ortaöğretim mezunlarının işgücüne katılım oranını **%3,05'e** yükseltmek.

### **Stratejik Amaç-2, Stratejik Hedef-3**

- 20- Uluslararası Proje Hareketliliğine Katılan İdareci Sayısını **12'ye** çıkarmak,
- 21- Uluslararası Proje Hareketliliğine Katılan Öğretmen Sayısını **43'e** çıkarmak.
- 22- Uluslararası Proje Hareketliliğine Katılan Öğrenci Sayısını **70'e** çıkarmak.
- 23- E-Twinning Portalına Kayıtlı Kişi Sayısı oranını **%80'e** çıkarmak.
- 24- AB Eğitim ve Gençlik programları kapsamında yapılan kurumsal/bireysel proje başvurusu sayısını **29'a** yükseltmek,

### **Stratejik Amaç-3, Stratejik Hedef-1**

- 25- Öğretmen başına düşen öğrenci sayısını **20'ye** düşürmek,
- 26- Öğretmen norm kadro doluluk oranını **%85'e** yükseltmek,
- 27- Personel (şef, memur, hizmetli) norm kadro doluluk oranını **%85'e** yükseltmek,
- 28- Ücretli öğretmen sayısının toplam öğretmen sayısına oranını **%5'e** düşürmek,
- 29- Fatih Projesi/Eğitimde teknoloji kursu alan öğretmen oranını **%55'e** yükseltmek,
- 30- Personel başına yıllık hizmetiçi eğitim süresini (saat);
  - Yönetici bazında **17 saate**,
  - Öğretmen bazında **15 saate**,
  - Personel bazında ise **11 saate** yükseltmek,
- 31- Lisansüstü eğitimini tamamlayan personel oranını **%8'e** yükseltmek,
- 32- İş sağlığı ve güvenliği uzmanlığı sertifikasına sahip personel sayısını **70'e** yükseltmek,

### **Stratejik Amaç-3, Stratejik Hedef -2**

- 33- Derslik başına düşen öğrenci sayısını;
  - İlkokulda **17'ye**
  - Ortaokulda **17'ye**
  - Ortaöğretimde **23'e** düşürmek,
- 34- Kütüphanesi olan okul oranını **%75'e** yükseltmek,
- 35- Spor salonu olan okul oranını **%5,3'e** yükseltmek,
- 36- Çok amaçlı salon ya da konferans salonu okul oranını **%11,50'ye** yükseltmek,
- 37- Standartlara uygun pansiyon oranını **%92'e** yükseltmek,
- 38- Engellilerin kullanımına yönelik düzenleme yapılan okul ya da kurum oranını **%27'ye** yükseltmek,
- 39- Tahsis edilen bütçe ödeneğinin talep edilen ödenek oranını **%89'a** yükseltmek,

- 40- Eğitim öğretim hizmetleri sınıfına atanan personel sayısının ihtiyaç duyulan personel sayısına oranını % 85'e yükseltmek.
- 41- İnternet altyapısı tablet ve etkileşimli tahta kurulumu tamamlanan okul oranını %42'ye yükseltmek,

### **Stratejik Amaç-3, Stratejik Hedef-3**

- 42- Milli Eğitim Müdürlüğü bilgi edinme sistemlerinden yararlanıcıların memnuniyet oranını %90'a yükseltmek,
- 43- Risk tespiti yapılan okul ve kurumlardan rehberlik ve denetimi yapılanların oranını %70'e yükseltmek,
- 44- Rehberlik ve denetim sonuçlarına göre kurumlara yapılan önerilerin uygulanma oranını %87'e yükseltmek,
- 45- Müdürlük hizmetlerinden elektronik ortamda sunulanların oranını %85'e yükseltmek,
- 46- Kurum çalışanlarının kurum hizmetlerinin veri akışı hususundaki memnuniyet oranını %94'e yükseltmek,
- 47- Müdürlük elektronik hizmetlerine ilişkin şikâyet sayısını 2'ye düşürmek

# 3.BÖLÜM

2018 YILI PERFORMANS  
HEDEFLERİ,  
GÖSTERGELERİ VE  
FAALİYET TABLOLARI

**PERFORMANS HEDEFİ TABLOSU**

KURUM		SİNOP İL MİLLİ EĞİTİM MÜDÜRLÜĞÜ				
<b>Stratejik Amaç-1</b>		Sahip oldukları yaşam şartları arasındaki farklılıkları dikkate alarak, , eğitim-öğretime erişimin önündeki engelleri imkânlar dâhilinde kaldırarak, tüm vatandaşlarımızın eğitim öğretim hakkını kullanmalarını ve dâhil oldukları eğitim sürecini tamamlamalarını sağlamak				
<b>Stratejik Hedef-1</b>		Bireylerin ilgi, istek, yetenek ve kabiliyetleri doğrultusunda, eğitim-öğretim sürecine katılımlarını artırmak ve tüm kademeler için okul terklerini ve sınıf tekrarlarını kademeli olarak azaltıp, eğitim-öğretim sürecini tamamlamalarını sağlamak.				
<b>Performans Hedefi</b>		2018 yılında tüm kademelerdeki okullaşma oranını artırmak.				
Performans Göstergeleri		Ölçü Birimi	2016	2017	2018	
1.1.1	Okullaşma Oranı	Okul Öncesi (4-5 yaş)	Oran	55,77	56,48	57,60
		İlkokul		100	100	100
		Ortaokul		99	99,3	100
		Ortaöğretim		89,5	93	95
Faaliyetler			Kaynak İhtiyacı			
			Bütçe	Bütçe Dışı	Toplam	
1	Bakanlığa bağlı resmi ve özel okul öncesi kurumlar dışında eğitim gören öğrencilerin kayıt altına alınması		2.500	-	2.500	
2	Okul öncesinin önemi hakkında veli bilgilendirme çalışmaları yapılması		11.000	-	11.000	
3	İlkokul çağındaki engelli öğrencilerin okula kazandırılmalarının sağlanması		9.500	-	9.500	
4	İlkokulu tamamlayan öğrencilerin ortaokula kayıt durumlarının izlenmesi		3.000	-	3.000	
5	Ortaöğretim okullaşma oranı ile ilgili olarak kurum ve kuruluşlarla işbirliği yapılması.		6.500	-	6.500	
<b>Genel Toplam</b>			<b>32.500</b>	<b>-</b>	<b>32.500</b>	

**FAALİYET MALİYETLERİ TABLOSU**

KURUM		SİNOP İL MİLLİ EĞİTİM MÜDÜRLÜĞÜ	
<b>Performans Hedefi</b>		Okul öncesi okullaşma oranını % <b>57,60</b> 'a yükseltmek	
<b>Faaliyet Adı</b>		1- Bakanlığa bağlı resmi ve özel okul öncesi kurumlar dışında eğitim gören öğrencilerin kayıt altına alınması	
<b>Sorumlu Harcama Birimi</b>		Temel Eğitim Şube Müdürlüğü	
<b>Ekonomik Kod</b>		Ödenek	
1	Personel Gideri	2.500	
<b>Toplam Bütçe Kaynak İhtiyacı</b>		2.500	
<b>Toplam Kaynak İhtiyacı</b>		<b>2.500</b>	



**FAALİYET MALİYETLERİ TABLOSU**

KURUM		SİNOP İL MİLLİ EĞİTİM MÜDÜRLÜĞÜ	
<b>Performans Hedefi</b>		Okul öncesi okullaşma oranını % 57,60'a yükseltmek	
<b>Faaliyet Adı</b>		2- Okul öncesinin önemi hakkında veli bilgilendirme çalışmaları yapılması	
<b>Sorumlu Harcama Birimi</b>		Temel Eğitim Şube Müdürlüğü	
<b>Ekonomik Kod</b>		Ödenek	
3	Mal ve Hizmet Alımı G.	11.000	
<b>Toplam Bütçe Kaynak İhtiyacı</b>		11.000	
<b>Toplam Kaynak İhtiyacı</b>		<b>11.000</b>	

**FAALİYET MALİYETLERİ TABLOSU**

KURUM		SİNOP İL MİLLİ EĞİTİM MÜDÜRLÜĞÜ	
<b>Performans Hedefi</b>		İlkokul okullaşma oranını % 100'e yükseltmek	
<b>Faaliyet Adı</b>		3- İlkokul çağındaki engelli öğrencilerin okula kazandırılmalarının sağlanması	
<b>Sorumlu Harcama Birimi</b>		Temel Eğitim Şube Müdürlüğü	
<b>Ekonomik Kod</b>		Ödenek	
3	Mal ve Hizmet Alımı G.	9.500	
<b>Toplam Bütçe Kaynak İhtiyacı</b>		9.500	
<b>Toplam Kaynak İhtiyacı</b>		<b>9.500</b>	

**FAALİYET MALİYETLERİ TABLOSU**

KURUM		SİNOP İL MİLLİ EĞİTİM MÜDÜRLÜĞÜ	
<b>Performans Hedefi</b>		Ortaokul okullaşma oranını % 100'e yükseltmek	
<b>Faaliyet Adı</b>		4- İlkokulu tamamlayan öğrencilerin ortaokula kayıt durumlarının izlenmesinin sağlanması	
<b>Sorumlu Harcama Birimi</b>		Temel Eğitim Şube Müdürlüğü	
<b>Ekonomik Kod</b>		Ödenek	
1	Personel Gideri	3.000	
<b>Toplam Bütçe Kaynak İhtiyacı</b>		3.000	
<b>Toplam Kaynak İhtiyacı</b>		<b>3.000</b>	

**FAALİYET MALİYETLERİ TABLOSU**

KURUM		SİNOP İL MİLLİ EĞİTİM MÜDÜRLÜĞÜ	
<b>Performans Hedefi</b>		Ortaöğretim okullaşma oranını % 95'e yükseltmek	
<b>Faaliyet Adı</b>		5- Ortaöğretim okullaşma oranı ile ilgili olarak kurum ve kuruluşlarla işbirliği yapılması.	
<b>Sorumlu Harcama Birimi</b>		Ortaöğretim Şube Müdürlüğü	
<b>Ekonomik Kod</b>		Ödenek	
3	Mal ve Hizmet Alımı G.	6.500	
<b>Toplam Bütçe Kaynak İhtiyacı</b>		6.500	
<b>Toplam Kaynak İhtiyacı</b>		<b>6.500</b>	

**PERFORMANS HEDEFİ TABLOSU**

KURUM		SİNOP İL MİLLİ EĞİTİM MÜDÜRLÜĞÜ				
<b>Stratejik Amaç-1</b>		Sahip oldukları yaşam şartları arasındaki farklılıkları dikkate alarak, , eğitim-öğretime erişimin önündeki engelleri imkânlar dâhilinde kaldırarak, tüm vatandaşlarımızın eğitim öğretim hakkını kullanmalarını ve dâhil oldukları eğitim sürecini tamamlamalarını sağlamak				
<b>Stratejik Hedef-1</b>		Bireylerin ilgi, istek, yetenek ve kabiliyetleri doğrultusunda, eğitim-öğretim sürecine katılımlarını artırmak ve tüm kademeler için okul terklerini ve sınıf tekrarlarını kademeli olarak azaltıp, eğitim-öğretim sürecini tamamlamalarını sağlamak.				
<b>Performans Hedefi</b>		2018 yılında tüm kademelerdeki devamsızlık oranını azaltmak.				
Performans Göstergeleri			Ölçü Birimi	2016	2017	2018
1.1.2	Devamsızlık Oranı	İlkokul	Oran	3,02	2,80	2,65
		Ortaokul		3,04	2,85	2,75
		Ortaöğretim		28	26	24
Faaliyetler			Kaynak İhtiyacı			
			Bütçe	Bütçe Dışı	Toplam	
1	Öğrenci devamsızlıkları velilere sms'le bildirilecek.		400	-	400	
2	Velilerin E-okul öğrenci modülünü aktif kullanmaları için modül tanıtımı yapılacak.		13.500	-	13.500	
3	İl Emniyet Müdürlüğü ile işbirliği yapılarak, okul saati içerisinde, çevredeki oyun salonları, kahvehane ve kafelerin denetimi yapılacak.		14.500	-	14.500	
4	Okulların devamsızlık oranları düzenlenen toplantılarda yöneticilerle paylaşılacak.		13.500	-	13.500	
<b>Genel Toplam</b>			<b>41.900</b>	<b>-</b>	<b>41.900</b>	

**FAALİYET MALİYETLERİ TABLOSU**

KURUM		SİNOP İL MİLLİ EĞİTİM MÜDÜRLÜĞÜ	
<b>Performans Hedefi</b>		İlkokul devamsızlık oranını <b>2,65'e</b> düşürmek	
<b>Faaliyet Adı</b>		1- Öğrenci devamsızlıkları velilere sms'le bildirilecek.	
<b>Sorumlu Harcama Birimi</b>		Temel Eğitim Şube Müdürlüğü	
<b>Ekonomik Kod</b>		Ödenek	
3	Mal ve Hizmet Alımı G.	200	
<b>Toplam Bütçe Kaynak İhtiyacı</b>		200	
<b>Toplam Kaynak İhtiyacı</b>		<b>200</b>	

**FAALİYET MALİYETLERİ TABLOSU**

KURUM		SİNOP İL MİLLİ EĞİTİM MÜDÜRLÜĞÜ	
<b>Performans Hedefi</b>		Ortaokul devamsızlık oranını <b>2,75'e</b> düşürmek	
<b>Faaliyet Adı</b>		2- Öğrenci devamsızlıkları velilere sms'le bildirilecek.	
<b>Sorumlu Harcama Birimi</b>		Temel Eğitim Şube Müdürlüğü	
<b>Ekonomik Kod</b>		Ödenek	
3	Mal ve Hizmet Alımı G.	200	
<b>Toplam Bütçe Kaynak İhtiyacı</b>		200	
<b>Toplam Kaynak İhtiyacı</b>		<b>200</b>	

KURUM		SİNOP İL MİLLİ EĞİTİM MÜDÜRLÜĞÜ	
<b>Performans Hedefi</b>		Ortaöğretim devamsızlık oranını <b>24'e</b> düşürmek	
<b>Faaliyet Adı</b>		3- Velilerin E-okul öğrenci modülünü aktif kullanmaları için modül tanıtımı yapılacak.	
<b>Sorumlu Harcama Birimi</b>		Ortaöğretim Şube Müdürlüğü	
<b>Ekonomik Kod</b>		Ödenek	
3	Mal ve Hizmet Alımı G.	13.500	
<b>Toplam Bütçe Kaynak İhtiyacı</b>		13.500	
<b>Toplam Kaynak İhtiyacı</b>		<b>13.500</b>	

#### FAALİYET MALİYETLERİ TABLOSU

KURUM		SİNOP İL MİLLİ EĞİTİM MÜDÜRLÜĞÜ	
<b>Performans Hedefi</b>		Ortaöğretim devamsızlık oranını <b>24'e</b> düşürmek	
<b>Faaliyet Adı</b>		4- İl Emniyet Müdürlüğü ile işbirliği yapılarak, okul saati içerisinde, çevredeki oyun salonları, kahvehane ve kafelerin denetimi yapılacak.	
<b>Sorumlu Harcama Birimi</b>		Ortaöğretim Şube Müdürlüğü	
<b>Ekonomik Kod</b>		Ödenek	
3	Mal ve Hizmet Alımı G.	14.500	
<b>Toplam Bütçe Kaynak İhtiyacı</b>		14.500	
<b>Toplam Kaynak İhtiyacı</b>		<b>14.500</b>	

#### FAALİYET MALİYETLERİ TABLOSU

KURUM		SİNOP İL MİLLİ EĞİTİM MÜDÜRLÜĞÜ	
<b>Performans Hedefi</b>		Ortaöğretim devamsızlık oranını <b>24'e</b> düşürmek	
<b>Faaliyet Adı</b>		5- Okulların devamsızlık oranları düzenlenen toplantılarda yöneticilerle paylaşılacak.	
<b>Sorumlu Harcama Birimi</b>		Ortaöğretim Şube Müdürlüğü	
<b>Ekonomik Kod</b>		Ödenek	
3	Mal ve Hizmet Alımı G.	13.500	
<b>Toplam Bütçe Kaynak İhtiyacı</b>		13.500	
<b>Toplam Kaynak İhtiyacı</b>		<b>13.500</b>	

**PERFORMANS HEDEFİ TABLOSU**

KURUM		SİNOP İL MİLLİ EĞİTİM MÜDÜRLÜĞÜ			
<b>Stratejik Amaç-1</b>		Sahip oldukları yaşam şartları arasındaki farklılıkları dikkate alarak, , eğitim-öğretime erişimin önündeki engelleri imkânlar dâhilinde kaldırarak, tüm vatandaşlarımızın eğitim öğretim hakkını kullanmalarını ve dâhil oldukları eğitim sürecini tamamlamalarını sağlamak			
<b>Stratejik Hedef-1</b>		Bireylerin ilgi, istek, yetenek ve kabiliyetleri doğrultusunda, eğitim-öğretim sürecine katılımlarını artırmak ve tüm kademeler için okul terklerini ve sınıf tekrarlarını kademeli olarak azaltıp, eğitim-öğretim sürecini tamamlamalarını sağlamak.			
<b>Performans Hedefi</b>		Ortaöğretimde örgün eğitim dışına çıkan öğrenci oranını % 5,2'ye indirmek			
Performans Göstergeleri		Ölçü Birimi	2016	2017	2018
1.1.3	Ortaöğretimde örgün eğitim dışına çıkan öğrenci oranı	Oran	6,81	6,72	6,50
Faaliyetler			Kaynak İhtiyacı		
			Bütçe	Bütçe Dışı	Toplam
1	Risk grubundaki öğrencilere seminer verilecek.		13.000	-	13.000
2	Çocuk işçiliğın önlenmesi konusunda İŞ-KUR Müdürlüğü ile koordinasyon sağlanacak.		7.500	-	7.500
3	Çalışmak durumunda olan öğrenciler tespit edilecek.		13.250	-	13.250
<b>Genel Toplam</b>			<b>33.750</b>	<b>-</b>	<b>33.750</b>

**FAALİYET MALİYETLERİ TABLOSU**

KURUM		SİNOP İL MİLLİ EĞİTİM MÜDÜRLÜĞÜ	
<b>Performans Hedefi</b>		Ortaöğretimde örgün eğitim dışına çıkan öğrenci oranını % 6,5'e indirmek	
<b>Faaliyet Adı</b>		1- Risk grubundaki öğrencilere seminer verilecek.	
<b>Sorumlu Harcama Birimi</b>		Ortaöğretim Şube Müdürlüğü	
<b>Ekonomik Kod</b>		Ödenek	
1	Personel Gideri	13.000	
<b>Toplam Bütçe Kaynak İhtiyacı</b>		13.000	
<b>Toplam Kaynak İhtiyacı</b>		<b>13.000</b>	

**FAALİYET MALİYETLERİ TABLOSU**

KURUM		SİNOP İL MİLLİ EĞİTİM MÜDÜRLÜĞÜ	
<b>Performans Hedefi</b>		Ortaöğretimde örgün eğitim dışına çıkan öğrenci oranını % 6,5'e indirmek	
<b>Faaliyet Adı</b>		2- Çocuk işçiliğın önlenmesi konusunda İŞ-KUR Müdürlüğü ile koordinasyon sağlanacak.	
<b>Sorumlu Harcama Birimi</b>		Ortaöğretim Şube Müdürlüğü	
<b>Ekonomik Kod</b>		Ödenek	
3	Mal ve Hizmet Alımı G.	7.500	
<b>Toplam Bütçe Kaynak İhtiyacı</b>		7.500	
<b>Toplam Kaynak İhtiyacı</b>		<b>7.500</b>	

**FAALİYET MALİYETLERİ TABLOSU**

KURUM		SİNOP İL MİLLİ EĞİTİM MÜDÜRLÜĞÜ	
<b>Performans Hedefi</b>		Ortaöğretimde örgün eğitim dışına çıkan öğrenci oranını % 6,5'e indirmek	
<b>Faaliyet Adı</b>		3- Çalışmak durumunda olan öğrenciler tespit edilecek	
<b>Sorumlu Harcama Birimi</b>		Ortaöğretim Şube Müdürlüğü	
<b>Ekonomik Kod</b>		Ödenek	
3	Mal ve Hizmet Alımı G.	13.250	
<b>Toplam Bütçe Kaynak İhtiyacı</b>		13.250	
<b>Toplam Kaynak İhtiyacı</b>		<b>13.250</b>	

**PERFORMANS HEDEFİ TABLOSU**

KURUM		SİNOP İL MİLLİ EĞİTİM MÜDÜRLÜĞÜ			
<b>Stratejik Amaç-1</b>		Sahip oldukları yaşam şartları arasındaki farklılıkları dikkate alarak, , eğitim-öğretime erişimin önündeki engelleri imkânlar dâhilinde kaldırarak, tüm vatandaşlarımızın eğitim öğretim hakkını kullanmalarını ve dâhil oldukları eğitim sürecini tamamlamalarını sağlamak			
<b>Stratejik Hedef-1</b>		Bireylerin ilgi, istek, yetenek ve kabiliyetleri doğrultusunda, eğitim-öğretim sürecine katılımlarını artırmak ve tüm kademeler için okul terklerini ve sınıf tekrarlarını kademeli olarak azaltıp, eğitim-öğretim sürecini tamamlamalarını sağlamak.			
<b>Performans Hedefi</b>		2018 yılında tüm kademelerde özel öğretimin payını artırmak.			
Performans Göstergeleri		Ölçü Birimi	2016	2017	2018
1.1.4	Özel Öğretimin Payı	Okulöncesi	16	17	18
		İlkokul	1,5	1,5	1,5
		Ortaokul	1,5	1,5	1,5
		Ortaöğretim	12,08	13,02	13,05
<b>Faaliyetler</b>		<b>Kaynak İhtiyacı</b>			
		<b>Bütçe</b>	<b>Bütçe Dışı</b>	<b>Toplam</b>	
1	Özel okulda öğrenim görmek isteyen öğrencilerin, bakanlığımızca desteklenmesi ve teşvik politikası uyarınca gerekli iş ve işlemlerin yapılması	2.250	-	2.250	
<b>Genel Toplam</b>		2.250	-	<b>2.250</b>	

**FAALİYET MALİYETLERİ TABLOSU**

KURUM		SİNOP İL MİLLİ EĞİTİM MÜDÜRLÜĞÜ	
<b>Performans Hedefi</b>		2018 yılında tüm kademelerde özel öğretimin payını artırmak.	
<b>Faaliyet Adı</b>		1- Özel okulda öğrenim görmek isteyen öğrencilerin, bakanlığımızca desteklenmesi ve teşvik politikası uyarınca gerekli iş ve işlemlerin yapılması	
<b>Sorumlu Harcama Birimi</b>		Özel Öğretim Kurumları Şube Müdürlüğü	
<b>Ekonomik Kod</b>		Ödenek	
1	Personel Gideri	2.250	
<b>Toplam Bütçe Kaynak İhtiyacı</b>		2.250	
<b>Toplam Kaynak İhtiyacı</b>		<b>2.250</b>	

**PERFORMANS HEDEFİ TABLOSU**

KURUM		SİNOP İL MİLLİ EĞİTİM MÜDÜRLÜĞÜ			
<b>Stratejik Amaç-1</b>		Sahip oldukları yaşam şartları arasındaki farklılıkları dikkate alarak, , eğitim-öğretime erişimin önündeki engelleri imkânlar dâhilinde kaldırarak, tüm vatandaşlarımızın eğitim öğretim hakkını kullanmalarını ve dâhil oldukları eğitim sürecini tamamlamalarını sağlamak			
<b>Stratejik Hedef-1</b>		Bireylerin ilgi, istek, yetenek ve kabiliyetleri doğrultusunda, eğitim-öğretim sürecine katılımlarını artırmak ve tüm kademeler için okul terklerini ve sınıf tekrarlarını kademeli olarak azaltıp, eğitim-öğretim sürecini tamamlamalarını sağlamak.			
<b>Performans Hedefi</b>		Özel eğitimden yararlananların sayısını 250'ye çıkarmak			
Performans Göstergeleri		Ölçü Birimi	2016	2017	2018
5	Özel Eğitimden Yararlanan Sayısı	Sayı	210	230	250
Faaliyetler			Kaynak İhtiyacı		
			Bütçe	Bütçe Dışı	Toplam
1.1.5	İl Özel Eğitim Hizmetleri Kurulu kararları doğrultusunda, özel eğitime ihtiyaç duyan bireylerin tespitinin akabinde ilgili hizmeti sunacak okul ve kurumların açılmasını önermek.		1.150.000	-	1.150.000
<b>Genel Toplam</b>			<b>1.150.000</b>	<b>-</b>	<b>1.150.000</b>

**FAALİYET MALİYETLERİ TABLOSU**

KURUM		SİNOP İL MİLLİ EĞİTİM MÜDÜRLÜĞÜ	
<b>Performans Hedefi</b>		Özel eğitimden yararlananların sayısını 250'ye çıkarmak	
<b>Faaliyet Adı</b>		1- İl Özel Eğitim Hizmetleri Kurulu kararları doğrultusunda, özel eğitime ihtiyaç duyan bireylerin tespitinin akabinde ilgili hizmeti sunacak okul ve kurumların açılmasını önermek.	
<b>Sorumlu Harcama Birimi</b>		Özel Eğitim ve Rehberlik Şube Müdürlüğü	
<b>Ekonomik Kod</b>		Ödenek	
1	Personel Gideri	1.150.000	
<b>Toplam Bütçe Kaynak İhtiyacı</b>		1.150.000	
<b>Toplam Kaynak İhtiyacı</b>		<b>1.150.000</b>	

**PERFORMANS HEDEFİ TABLOSU**

KURUM		SİNOP İL MİLLİ EĞİTİM MÜDÜRLÜĞÜ			
<b>Stratejik Amaç-1</b>		Sahip oldukları yaşam şartları arasındaki farklılıkları dikkate alarak, , eğitim-öğretime erişimin önündeki engelleri imkânlar dâhilinde kaldırarak, tüm vatandaşlarımızın eğitim öğretim hakkını kullanmalarını ve dâhil oldukları eğitim sürecini tamamlamalarını sağlamak			
<b>Stratejik Hedef-1</b>		Bireylerin ilgi, istek, yetenek ve kabiliyetleri doğrultusunda, eğitim-öğretim sürecine katılımlarını artırmak ve tüm kademeler için okul terklerini ve sınıf tekrarlarını kademeli olarak azaltıp, eğitim-öğretim sürecini tamamlamalarını sağlamak.			
<b>Performans Hedefi</b>		Hayat boyu öğrenmeye katılım oranını % 9'a yükseltmek.			
Performans Göstergeleri		Ölçü Birimi	2016	2017	2018
1.1.6	<b>Hayat Boyu Öğrenmeye Katılım Oranı</b>	Oran	7,8	8,5	9
Faaliyetler			Kaynak İhtiyacı		
			Bütçe	Bütçe Dışı	Toplam
1	Okuma yazma bilmeyenlerin tespiti yapılacak.		11.500	-	11.500
2	Okuma yazma bilmeyenlere yönelik kurslar açılacak.		580.000	-	580.000
3	Hayat boyu öğrenmenin tanıtım ve görünürlüğü artırılacak.		30.250		30.250
<b>Genel Toplam</b>			<b>621.750</b>	<b>-</b>	<b>621.750</b>

**FAALİYET MALİYETLERİ TABLOSU**

KURUM		SİNOP İL MİLLİ EĞİTİM MÜDÜRLÜĞÜ	
<b>Performans Hedefi</b>		Hayat boyu öğrenmeye katılım oranını % 9'a yükseltmek.	
<b>Faaliyet Adı</b>		1- Okuma yazma bilmeyenlerin tespiti yapılacak.	
<b>Sorumlu Harcama Birimi</b>		Hayat Boyu Öğrenme Şube Müdürlüğü	
<b>Ekonomik Kod</b>		Ödenek	
3	Mal ve Hizmet Alımı	11.500	
<b>Toplam Bütçe Kaynak İhtiyacı</b>		11.500	
<b>Toplam Kaynak İhtiyacı</b>		<b>11.500</b>	

**FAALİYET MALİYETLERİ TABLOSU**

KURUM		SİNOP İL MİLLİ EĞİTİM MÜDÜRLÜĞÜ	
<b>Performans Hedefi</b>		Hayat boyu öğrenmeye katılım oranını % 9'a yükseltmek.	
<b>Faaliyet Adı</b>		2- Okuma yazma bilmeyenlere yönelik kurslar açılacak.	
<b>Sorumlu Harcama Birimi</b>		Hayat Boyu Öğrenme Şube Müdürlüğü	
<b>Ekonomik Kod</b>		Ödenek	
1	Personel Gideri	516.200	
2	SGK Devlet Primi Gideri	36.134	
3	Mal ve Hizmet Alımı G.	27.666	
<b>Toplam Bütçe Kaynak İhtiyacı</b>		580.000	
<b>Toplam Kaynak İhtiyacı</b>		<b>580.000</b>	

**FAALİYET MALİYETLERİ TABLOSU**

KURUM		SİNOP İL MİLLİ EĞİTİM MÜDÜRLÜĞÜ	
<b>Performans Hedefi</b>		Hayat boyu öğrenmeye katılım oranını %9'a yükseltmek.	
<b>Faaliyet Adı</b>		3- Hayat boyu öğrenmenin tanıtım ve görünürlüğü artırılacak.	
<b>Sorumlu Harcama Birimi</b>		Hayat Boyu Öğrenme Şube Müdürlüğü	
<b>Ekonomik Kod</b>		Ödenek	
3	Mal ve Hizmet Alımı G.	30.250	
<b>Toplam Bütçe Kaynak İhtiyacı</b>		30.250	
<b>Toplam Kaynak İhtiyacı</b>		<b>30.250</b>	



**PERFORMANS HEDEFİ TABLOSU**

KURUM		SİNOP İL MİLLİ EĞİTİM MÜDÜRLÜĞÜ				
<b>Stratejik Amaç-1</b>		Sahip oldukları yaşam şartları arasındaki farklılıkları dikkate alarak , eğitim-öğretime erişimin önündeki engelleri imkânlar dâhilinde kaldırarak, tüm vatandaşlarımızın eğitim öğretim hakkını kullanmalarını ve dâhil oldukları eğitim sürecini tamamlamalarını sağlamak				
<b>Stratejik Hedef-1</b>		Bireylerin ilgi, istek, yetenek ve kabiliyetleri doğrultusunda, eğitim-öğretim sürecine katılımlarını artırmak ve tüm kademeler için okul terklerini ve sınıf tekrarlarını kademeli olarak azaltıp, eğitim-öğretim sürecini tamamlamalarını sağlamak.				
<b>Performans Hedefi</b>		Hayat boyu öğrenme kapsamındaki kursları tamamlama oranını %97,54'e yükseltmek				
Performans Göstergeleri			Ölçü Birimi	2016	2017	2018
1.1.7	<b>Hayat Boyu Öğrenme Kapsamındaki Kursları Tamamlama Oranı (%)</b>	Kursları Tamamlama Oranı	Oran	96,54	97,02	97,54
Faaliyetler				Kaynak İhtiyacı		
				Bütçe	Bütçe Dışı	Toplam
1	Kursları tamamlamama nedenlerinin araştırılarak önlemler alınması sağlanacak.			12.250	-	12.250
<b>Genel Toplam</b>				<b>12.250</b>	<b>-</b>	<b>12.250</b>

**FAALİYET MALİYETLERİ TABLOSU**

KURUM		SİNOP İL MİLLİ EĞİTİM MÜDÜRLÜĞÜ	
<b>Performans Hedefi</b>		Hayat boyu öğrenme kapsamındaki kursları tamamlama oranını %97,54'e yükseltmek	
<b>Faaliyet Adı</b>		1- Kursları tamamlamama nedenlerinin araştırılarak önlemler alınması sağlanacak.	
<b>Sorumlu Harcama Birimi</b>		Hayat Boyu Öğrenme Şube Müdürlüğü	
<b>Ekonomik Kod</b>		Ödenek	
3	Mal ve Hizmet Alımı G.	12.250	
<b>Toplam Bütçe Kaynak İhtiyacı</b>		12.250	
<b>Toplam Kaynak İhtiyacı</b>		<b>12.250</b>	

**PERFORMANS HEDEFİ TABLOSU**

KURUM		SİNOP İL MİLLİ EĞİTİM MÜDÜRLÜĞÜ				
<b>Stratejik Amaç-1</b>		Sahip oldukları yaşam şartları arasındaki farklılıkları dikkate alarak, , eğitim-öğretime erişimin önündeki engelleri imkânlar dâhilinde kaldırarak, tüm vatandaşlarımızın eğitim öğretim hakkını kullanmalarını ve dâhil oldukları eğitim sürecini tamamlamalarını sağlamak				
<b>Stratejik Hedef-1</b>		Bireylerin ilgi, istek, yetenek ve kabiliyetleri doğrultusunda, eğitim-öğretim sürecine katılımlarını artırmak ve tüm kademeler için okul terklerini ve sınıf tekrarlarını kademeli olarak azaltıp, eğitim-öğretim sürecini tamamlamalarını sağlamak.				
<b>Performans Hedefi</b>		Açık öğretim okulları tamamlama oranını artırmak.				
Performans Göstergeleri			Ölçü Birimi	2016	2017	2018
1.1.8	Açık Öğretim Okulları Tamamlama Oranı (%)	Açık Öğretim Ortaokulu	Oran	36	38	40
		Açık Öğretim Lisesi		9	11	14
		Mesleki Açık Öğretim Lisesi		17	19	20
Faaliyetler				Kaynak İhtiyacı		
				Bütçe	Bütçe Dışı	Toplam
1	Tamamlama oranlarını arttırmak için halk eğitimi merkezlerinde kurslar açılması			320.000	-	320.000
<b>Genel Toplam</b>				<b>320.000</b>	<b>-</b>	<b>320.000</b>

**FAALİYET MALİYETLERİ TABLOSU**

KURUM		SİNOP İL MİLLİ EĞİTİM MÜDÜRLÜĞÜ	
<b>Performans Hedefi</b>		Açık öğretim okulları tamamlama oranını artırmak.	
<b>Faaliyet Adı</b>		1- Tamamlama oranlarını arttırmak için halk eğitimi merkezlerinde kurslar açılacak.	
<b>Sorumlu Harcama Birimi</b>		Hayat Boyu Öğrenme Şube Müdürlüğü	
<b>Ekonomik Kod</b>		Ödenek	
1	Personel Gideri	262.400	
2	SGK Devlet Primi Giderleri	39.360	
3	Mal ve Hizmet Alımı G.	18.240	
<b>Toplam Bütçe Kaynak İhtiyacı</b>		320.000	
<b>Toplam Kaynak İhtiyacı</b>		<b>320.000</b>	

**PERFORMANS HEDEFİ TABLOSU**

KURUM		SİNOP İL MİLLİ EĞİTİM MÜDÜRLÜĞÜ			
Stratejik Amaç-2		Eğitim kurumlarının sahip oldukları mevcut kaynakları azami düzeyde kullanmalarını sağlayarak, tüm bireylerin yerel, ulusal veya uluslararası düzeyde kabul gören standartlarda eğitim almalarını; bilişsel, duyuşsal ve psiko-motor gelişimlerin bütünselliği çerçevesinde kendilerinden beklenen kazanımları edinerek, sunulan rehberlik ve yönlendirme hizmetleri neticesinde bir üst öğrenime veya hayata hazır hale gelmelerine olanak tanımak			
Stratejik Hedef-1		Öğrencilerin, öğretim programlarında yer alan kazanımları edinmelerini ve akademik başarılarını artırmalarını sağlamak.			
Performans Hedefi		Temel eğitimde öğrenci başına okunan kitap sayısını 13'e yükseltmek.			
Performans Göstergeleri		Ölçü Birimi	2016	2017	2018
2.1.1	Temel Eğitimde Öğrenci Başına Okunan Kitap Sayısı	Sayı	9	11	13
Faaliyetler			Kaynak İhtiyacı		
			Bütçe	Bütçe Dışı	Toplam
1	Kitap Okuma Günleri etkinliği yapılması		550.000	-	550.000
<b>Genel Toplam</b>			<b>550.000</b>	<b>-</b>	<b>550.000</b>

**FAALİYET MALİYETLERİ TABLOSU**

KURUM		SİNOP İL MİLLİ EĞİTİM MÜDÜRLÜĞÜ	
Performans Hedefi		Temel eğitimde öğrenci başına okunan kitap sayısını 10,8'e yükseltmek.	
Faaliyet Adı		1- Kitap Okuma Günleri etkinliği yapılması	
Sorumlu Harcama Birimi		Temel Eğitim Şube Müdürlüğü	
Ekonomik Kod		Ödenek	
3	Mal ve Hizmet Alımı G.	550.000	
Toplam Bütçe Kaynak İhtiyacı		550.000	
Toplam Kaynak İhtiyacı		<b>550.000</b>	

**PERFORMANS HEDEFİ TABLOSU**

KURUM		SİNOP İL MİLLİ EĞİTİM MÜDÜRLÜĞÜ			
Stratejik Amaç-2		Eğitim kurumlarının sahip oldukları mevcut kaynakları azami düzeyde kullanmalarını sağlayarak, tüm bireylerin yerel, ulusal veya uluslararası düzeyde kabul gören standartlarda eğitim almalarını; bilişsel, duyuşsal ve psiko-motor gelişimlerin bütünselliği çerçevesinde kendilerinden beklenen kazanımları edinerek, sunulan rehberlik ve yönlendirme hizmetleri neticesinde bir üst öğrenime veya hayata hazır hale gelmelerine olanak tanımak			
Stratejik Hedef-1		Öğrencilerin, öğretim programlarında yer alan kazanımları edinmelerini ve akademik başarılarını artırmalarını sağlamak.			
Performans Hedefi		Onur belgesi alan öğrenci oranını artırmak			
Performans Göstergeleri		Ölçü Birimi	2016	2017	2018
2.1.2	Onur Belgesi Alan Öğrenci Oranı	Temel Eğitim	15	18	23
		Ortaöğretim	6	7	8
Faaliyetler			Kaynak İhtiyacı		
			Bütçe	Bütçe Dışı	Toplam
1	Davranış kurallarına yönelik rehberlik faaliyetleri yapılması		380.000	-	380.000
<b>Genel Toplam</b>			<b>380.000</b>	<b>-</b>	<b>380.000</b>

**FAALİYET MALİYETLERİ TABLOSU**

KURUM		SİNOP İL MİLLİ EĞİTİM MÜDÜRLÜĞÜ	
<b>Performans Hedefi</b>		Onur belgesi alan öğrenci oranını artırmak	
<b>Faaliyet Adı</b>		1- Davranış kurallarına yönelik rehberlik faaliyetleri yapılması	
<b>Sorumlu Harcama Birimi</b>		Temel Eğitim Şube Müdürlüğü – Ortaöğretim Şube Müdürlüğü – Mesleki ve Teknik Eğitim Hizmetleri Şube Müdürlüğü – Din Öğretimi Hizmetleri Şube Müdürlüğü	
<b>Ekonomik Kod</b>		Ödenek	
03	Mal ve Hizmet Alımı G.	380.000	
<b>Toplam Bütçe Kaynak İhtiyacı</b>		380.000	
<b>Toplam Kaynak İhtiyacı</b>		<b>380.000</b>	

**PERFORMANS HEDEFİ TABLOSU**

KURUM		SİNOP İL MİLLİ EĞİTİM MÜDÜRLÜĞÜ			
<b>Stratejik Amaç-2</b>		Eğitim kurumlarının sahip oldukları mevcut kaynakları azami düzeyde kullanmalarını sağlayarak, tüm bireylerin yerel, ulusal veya uluslararası düzeyde kabul gören standartlarda eğitim almalarını; bilişsel, duyuşsal ve psiko-motor gelişimlerin bütünselliği çerçevesinde kendilerinden beklenen kazanımları edinerek, sunulan rehberlik ve yönlendirme hizmetleri neticesinde bir üst öğrenime veya hayata hazır hale gelmelerine olanak tanımak			
<b>Stratejik Hedef-1</b>		Öğrencilerin, öğretim programlarında yer alan kazanımları edinmelerini ve akademik başarılarını artırmalarını sağlamak.			
<b>Performans Hedefi</b>		Ortaöğretimde disiplin cezası alan öğrenci oranını 0,18'e indirmek			
<b>Performans Göstergeleri</b>		<b>Ölçü Birimi</b>	<b>2016</b>	<b>2017</b>	<b>2018</b>
2.1.3	<b>Disiplin Cezası Alan Öğrenci Oranı</b>	Sayı	0,38	0,27	0,18
<b>Faaliyetler</b>			<b>Kaynak İhtiyacı</b>		
			<b>Bütçe</b>	<b>Bütçe Dışı</b>	<b>Toplam</b>
1	Disiplin sorununu aşmaya yönelik rehberlik çalışmalarının yapılması		55.500	-	55.500
<b>Genel Toplam</b>			<b>55.500</b>	<b>-</b>	<b>55.500</b>

**FAALİYET MALİYETLERİ TABLOSU**

KURUM		SİNOP İL MİLLİ EĞİTİM MÜDÜRLÜĞÜ	
<b>Performans Hedefi</b>		Ortaöğretimde disiplin cezası alan öğrenci oranını 0,8'e indirmek	
<b>Faaliyet Adı</b>		Disiplin sorununu aşmaya yönelik rehberlik çalışmalarının yapılması	
<b>Sorumlu Harcama Birimi</b>		Ortaöğretim Şube Müdürlüğü – Mesleki ve Teknik Eğitim Hizmetleri Şube Müdürlüğü – Din Öğretimi Hizmetleri Şube Müdürlüğü	
<b>Ekonomik Kod</b>		Ödenek	
03	Mal ve Hizmet Alım G.	55.500	
<b>Toplam Bütçe Kaynak İhtiyacı</b>		55.500	
<b>Toplam Kaynak İhtiyacı</b>		<b>55.500</b>	

**PERFORMANS HEDEFİ TABLOSU**

KURUM		SİNOP İL MİLLİ EĞİTİM MÜDÜRLÜĞÜ			
Stratejik Amaç-2		Eğitim kurumlarının sahip oldukları mevcut kaynakları azami düzeyde kullanmalarını sağlayarak, tüm bireylerin yerel, ulusal veya uluslararası düzeyde kabul gören standartlarda eğitim almalarını; bilişsel, duyuşsal ve psiko-motor gelişimlerin bütünselliği çerçevesinde kendilerinden beklenen kazanımları edinerek, sunulan rehberlik ve yönlendirme hizmetleri neticesinde bir üst öğrenime veya hayata hazır hale gelmelerine olanak tanımak			
Stratejik Hedef-1		Öğrencilerin, öğretim programlarında yer alan kazanımları edinmelerini ve akademik başarılarını artırmalarını sağlamak.			
Performans Hedefi		Ortaöğretim sınıf tekrar oranını 3,34'e düşürmek			
Performans Göstergeleri		Ölçü Birimi	2016	2017	2018
2.1.4	Ortaöğretim Sınıf Tekrar Oranı	Sayı	4,25	3,75	3,34
Faaliyetler			Kaynak İhtiyacı		
			Bütçe	Bütçe Dışı	Toplam
1	Destek eğitimlerinin verilmesi sağlanacak.		1.250.000	-	1.250.000
Genel Toplam			1.250.000	-	1.250.000

**FAALİYET MALİYETLERİ TABLOSU**

KURUM		SİNOP İL MİLLİ EĞİTİM MÜDÜRLÜĞÜ	
Performans Hedefi		Ortaöğretim sınıf tekrar oranını 3,34'e düşürmek	
Faaliyet Adı		1- Telif eğitimlerinin verilmesi sağlanacak.	
Sorumlu Harcama Birimi		Ortaöğretim Şube Müdürlüğü – Mesleki ve Teknik Eğitim Hizmetleri Şube Müdürlüğü – Din Öğretimi Hizmetleri Şube Müdürlüğü	
Ekonomik Kod		Ödenek	
01	Personel Gideri	1.250.000	
Toplam Bütçe Kaynak İhtiyacı		1.250.000	
Toplam Kaynak İhtiyacı		1.250.000	

**PERFORMANS HEDEFİ TABLOSU**

KURUM		SİNOP İL MİLLİ EĞİTİM MÜDÜRLÜĞÜ			
Stratejik Amaç-2		Eğitim kurumlarının sahip oldukları mevcut kaynakları azami düzeyde kullanmalarını sağlayarak, tüm bireylerin yerel, ulusal veya uluslararası düzeyde kabul gören standartlarda eğitim almalarını; bilişsel, duyuşsal ve psiko-motor gelişimlerin bütünselliği çerçevesinde kendilerinden beklenen kazanımları edinerek, sunulan rehberlik ve yönlendirme hizmetleri neticesinde bir üst öğrenime veya hayata hazır hale gelmelerine olanak tanımak			
Stratejik Hedef-1		Öğrencilerin, öğretim programlarında yer alan kazanımları edinmelerini ve akademik başarılarını artırmalarını sağlamak.			
Performans Hedefi		Beyaz bayrak sertifikasına sahip okul sayısını 22'ye yükseltmek			
Performans Göstergeleri		Ölçü Birimi	2016	2017	2018
2.1.5	Beyaz Bayrak Sertifikasına Sahip Okul Sayısı	Sayı	18	20	22
Faaliyetler			Kaynak İhtiyacı		
			Bütçe	Bütçe Dışı	Toplam
1	Beyaz Bayrak sertifikası için teşvik edici çalışmalar yapılması.		1.500	-	1.500
Genel Toplam			1.500	-	1.500

**FAALİYET MALİYETLERİ TABLOSU**

KURUM		SİNOP İL MİLLİ EĞİTİM MÜDÜRLÜĞÜ	
<b>Performans Hedefi</b>		Beyaz bayrak sertifikasına sahip okul sayısını 22'ye yükseltmek	
<b>Faaliyet Adı</b>		1- Beyaz Bayrak sertifikası için teşvik edici çalışmalar yapılması	
<b>Sorumlu Harcama Birimi</b>		Mesleki ve Teknik Eğitim Hizmetleri Şube Müdürlüğü	
<b>Ekonomik Kod</b>		Ödenek	
03	Mal ve Hizmet Alım G.	1.500	
<b>Toplam Bütçe Kaynak İhtiyacı</b>		1.500	
<b>Toplam Kaynak İhtiyacı</b>		<b>1.500</b>	

**PERFORMANS HEDEFİ TABLOSU**

KURUM		SİNOP İL MİLLİ EĞİTİM MÜDÜRLÜĞÜ			
<b>Stratejik Amaç-2</b>		Eğitim kurumlarının sahip oldukları mevcut kaynakları azami düzeyde kullanmalarını sağlayarak, tüm bireylerin yerel, ulusal veya uluslararası düzeyde kabul gören standartlarda eğitim almalarını; bilişsel, duyuşsal ve psiko-motor gelişimlerin bütünselliği çerçevesinde kendilerinden beklenen kazanımları edinerek, sunulan rehberlik ve yönlendirme hizmetleri neticesinde bir üst öğrenime veya hayata hazır hale gelmelerine olanak tanımak			
<b>Stratejik Hedef-1</b>		Öğrencilerin, öğretim programlarında yer alan kazanımları edinmelerini ve akademik başarılarını artırmalarını sağlamak.			
<b>Performans Hedefi</b>		Beslenme dostu okul sertifikasına sahip okul sayısını 2'ye çıkarmak.			
<b>Performans Göstergeleri</b>		<b>Ölçü Birimi</b>	<b>2016</b>	<b>2017</b>	<b>2018</b>
2.1.6	Beslenme Dostu Okul Sertifikasına Sahip Okul Sayısı	Sayı	1	1	2
<b>Faaliyetler</b>		<b>Kaynak İhtiyacı</b>			
		<b>Bütçe</b>	<b>Bütçe Dışı</b>	<b>Toplam</b>	
1	Beslenme Dostu Okul projesi için teşvik edici çalışmalar yapılması	1.500	-	1.500	
<b>Genel Toplam</b>		1.500	-	<b>1.500</b>	

**FAALİYET MALİYETLERİ TABLOSU**

KURUM		SİNOP İL MİLLİ EĞİTİM MÜDÜRLÜĞÜ	
<b>Performans Hedefi</b>		Beslenme dostu okul sertifikasına sahip okul sayısını 140'a çıkarmak	
<b>Faaliyet Adı</b>		1- Beslenme Dostu Okul projesi için teşvik edici çalışmalar yapılması	
<b>Sorumlu Harcama Birimi</b>		Mesleki ve Teknik Eğitim Hizmetleri Şube Müdürlüğü	
<b>Ekonomik Kod</b>		Ödenek	
03	Mal ve Hizmet Alım G.	1.500	
<b>Toplam Bütçe Kaynak İhtiyacı</b>		1.500	
<b>Toplam Kaynak İhtiyacı</b>		<b>1.500</b>	

**PERFORMANS HEDEFİ TABLOSU**

KURUM		SİNOP İL MİLLİ EĞİTİM MÜDÜRLÜĞÜ			
<b>Stratejik Amaç-2</b>		Eğitim kurumlarının sahip oldukları mevcut kaynakları azami düzeyde kullanmalarını sağlayarak, tüm bireylerin yerel, ulusal veya uluslararası düzeyde kabul gören standartlarda eğitim almalarını; bilişsel, duyuşsal ve psiko-motor gelişimlerin bütünselliği çerçevesinde kendilerinden beklenen kazanımları edinerek, sunulan rehberlik ve yönlendirme hizmetleri neticesinde bir üst öğrenime veya hayata hazır hale gelmelerine olanak tanımak			
<b>Stratejik Hedef-2</b>		Mesleki eğitimi, kamu kurum kuruluşları, yerel yönetimler, meslek odaları ve işveren temsilcileri ile işbirliği içerisinde; çağın ihtiyaçları doğrultusunda ve istihdam odaklı yaklaşımla güçlendirmek.			
<b>Performans Hedefi</b>		Mesleki Teknik Eğitim mezunlarının mesleki yeterliklerine yönelik işveren memnuniyet oranını %83,45'e yükseltmek.			
<b>Performans Göstergeleri</b>		<b>Ölçü Birimi</b>	<b>2016</b>	<b>2017</b>	<b>2018</b>
2.2.1	Sektörle yapılan işbirliği protokol sayısı	Oran	81,25	82,58	83,45
<b>Faaliyetler</b>		<b>Kaynak İhtiyacı</b>			
		<b>Bütçe</b>	<b>Bütçe Dışı</b>	<b>Toplam</b>	
1	Eğitim ve işgücü piyasası arasındaki koordinasyonun artırılması.	2.000	-	2.000	
<b>Genel Toplam</b>		2.000	-	<b>2.000</b>	

**FAALİYET MALİYETLERİ TABLOSU**

KURUM		SİNOP İL MİLLİ EĞİTİM MÜDÜRLÜĞÜ	
<b>Performans Hedefi</b>		Mesleki Teknik Eğitim mezunlarının mesleki yeterliklerine yönelik işveren memnuniyet oranını %83,45'e yükseltmek.	
<b>Faaliyet Adı</b>		1- Eğitim ve işgücü piyasası arasındaki koordinasyonun artırılması.	
<b>Sorumlu Harcama Birimi</b>		Mesleki ve Teknik Eğitim Hizmetleri Şube Müdürlüğü	
<b>Ekonomik Kod</b>		Ödenek	
03	Mal ve Hizmet Alım G.	2.000	
<b>Toplam Bütçe Kaynak İhtiyacı</b>		2.000	
<b>Toplam Kaynak İhtiyacı</b>		<b>2.000</b>	



**PERFORMANS HEDEFİ TABLOSU**

KURUM		SİNOP İL MİLLİ EĞİTİM MÜDÜRLÜĞÜ			
<b>Stratejik Amaç-2</b>		Eğitim kurumlarının sahip oldukları mevcut kaynakları azami düzeyde kullanmalarını sağlayarak, tüm bireylerin yerel, ulusal veya uluslararası düzeyde kabul gören standartlarda eğitim almalarını; bilişsel, duyuşsal ve psiko-motor gelişimlerin bütünselliği çerçevesinde kendilerinden beklenen kazanımları edinerek, sunulan rehberlik ve yönlendirme hizmetleri neticesinde bir üst öğrenime veya hayata hazır hale gelmelerine olanak tanımak			
<b>Stratejik Hedef-2</b>		Mesleki eğitimi, kamu kurum kuruluşları, yerel yönetimler, meslek odaları ve işveren temsilcileri ile işbirliği içerisinde; çağın ihtiyaçları doğrultusunda ve istihdam odaklı yaklaşımla güçlendirmek.			
<b>Performans Hedefi</b>		Sektörel işbirliği protokolü kapsamında eğitim alan veya istihdam edilen birey sayısını 170'e çıkarmak.			
Performans Göstergeleri		Ölçü Birimi	2016	2017	2018
2.2.2	Organize sanayi bölgelerinde bulunan özel mesleki ve teknik okul sayısı	Sayı	155	162	170
Faaliyetler			Kaynak İhtiyacı		
			Bütçe	Bütçe Dışı	Toplam
1	İstihdam ve eğitim kalitesini artırmada özel sektörden yararlanması		1.250	-	1.250
<b>Genel Toplam</b>			<b>1.250</b>	<b>-</b>	<b>1.250</b>

**FAALİYET MALİYETLERİ TABLOSU**

KURUM		SİNOP İL MİLLİ EĞİTİM MÜDÜRLÜĞÜ	
<b>Performans Hedefi</b>		Sektörel işbirliği protokolü kapsamında eğitim alan veya istihdam edilen birey sayısını 170'e çıkarmak.	
<b>Faaliyet Adı</b>		1- İstihdam ve eğitim kalitesini artırmada özel sektörden yararlanması	
<b>Sorumlu Harcama Birimi</b>		Mesleki ve Teknik Eğitim Hizmetleri Şube Müdürlüğü	
<b>Ekonomik Kod</b>		Ödenek	
01	Personel Gideri	1.250	
<b>Toplam Kaynak İhtiyacı</b>		<b>1.250</b>	

**PERFORMANS HEDEFİ TABLOSU**

KURUM		SİNOP İL MİLLİ EĞİTİM MÜDÜRLÜĞÜ			
<b>Stratejik Amaç-2</b>		Eğitim kurumlarının sahip oldukları mevcut kaynakları azami düzeyde kullanmalarını sağlayarak, tüm bireylerin yerel, ulusal veya uluslararası düzeyde kabul gören standartlarda eğitim almalarını; bilişsel, duyuşsal ve psiko-motor gelişimlerin bütünselliği çerçevesinde kendilerinden beklenen kazanımları edinerek, sunulan rehberlik ve yönlendirme hizmetleri neticesinde bir üst öğrenime veya hayata hazır hale gelmelerine olanak tanımak			
<b>Stratejik Hedef-2</b>		Mesleki eğitimi, kamu kurum kuruluşları, yerel yönetimler, meslek odaları ve işveren temsilcileri ile işbirliği içerisinde; çağın ihtiyaçları doğrultusunda ve istihdam odaklı yaklaşımla güçlendirmek.			
<b>Performans Hedefi</b>		Mesleki ve teknik ortaöğretim mezunlarının işgücüne katılım oranını %3,05'e yükseltmek.			
Performans Göstergeleri		Ölçü Birimi	2016	2017	2018
2.2.2	Mesleki ve teknik ortaöğretim mezunlarının işgücüne katılım oranını %3,05'e yükseltmek.	Sayı	2,72	2,84	3,05
Faaliyetler			Kaynak İhtiyacı		
			Bütçe	Bütçe Dışı	Toplam
1	İstihdam ve eğitim kalitesini artırmada özel sektörden yararlanması		1.250	-	1.250
<b>Genel Toplam</b>			<b>1.250</b>	<b>-</b>	<b>1.250</b>

**FAALİYET MALİYETLERİ TABLOSU**

KURUM		SİNOP İL MİLLİ EĞİTİM MÜDÜRLÜĞÜ	
<b>Performans Hedefi</b>		Mesleki ve teknik ortaöğretim mezunlarının işgücüne katılım oranını %3,05'e yükseltmek.	
<b>Faaliyet Adı</b>		İstihdam ve eğitim kalitesini artırmada özel sektörden yararlanılması	
<b>Sorumlu Harcama Birimi</b>		Mesleki ve Teknik Eğitim Hizmetleri Şube Müdürlüğü	
<b>Ekonomik Kod</b>		Ödenek	
01	Personel Gideri	1.250	
<b>Toplam Kaynak İhtiyacı</b>		<b>1.250</b>	

**PERFORMANS HEDEFİ TABLOSU**

KURUM		SİNOP İL MİLLİ EĞİTİM MÜDÜRLÜĞÜ			
<b>Stratejik Amaç-2</b>		Eğitim kurumlarının sahip oldukları mevcut kaynakları azami düzeyde kullanmalarını sağlayarak, tüm bireylerin yerel, ulusal veya uluslararası düzeyde kabul gören standartlarda eğitim almalarını; bilişsel, duyuşsal ve psiko-motor gelişimlerin bütünselliği çerçevesinde kendilerinden beklenen kazanımları edinerek, sunulan rehberlik ve yönlendirme hizmetleri neticesinde bir üst öğrenime veya hayata hazır hale gelmelerine olanak tanımak			
<b>Stratejik Hedef-3</b>		Yabancı dillerin öğrenilmesi ve kullanılmasına yönelik yeterlikleri geliştirmek ve uluslararası hareketliliği artırmak			
<b>Performans Hedefi</b>		Uluslararası proje hareketliliğine katılan öğretmen sayısını 43'e çıkarmak			
<b>Performans Göstergeleri</b>		<b>Ölçü Birimi</b>	<b>2016</b>	<b>2017</b>	<b>2018</b>
2.3.1	Uluslararası Proje Hareketliliğine Katılan Öğretmen Sayısı	Sayı	22	33	43
<b>Faaliyetler</b>		<b>Kaynak İhtiyacı</b>			
		<b>Bütçe</b>	<b>Bütçe Dışı</b>	<b>Toplam</b>	
1	Avrupa Birliği Projeleri konusunda eğitim faaliyetleri yapılması.	500	-	500	
2	Bakanlık, Konsolosluk, Kalkınma Ajansları Hibe Programları Tanıtım ve Eğitim Faaliyetleri planlanması.	500	-	500	
<b>Genel Toplam</b>		<b>1.000</b>	<b>-</b>	<b>1.000</b>	

**FAALİYET MALİYETLERİ TABLOSU**

KURUM		SİNOP İL MİLLİ EĞİTİM MÜDÜRLÜĞÜ	
<b>Performans Hedefi</b>		Uluslararası proje hareketliliğine katılan öğretmen sayısını 43'e çıkarmak	
<b>Faaliyet Adı</b>		1- Avrupa Birliği Projeleri konusunda eğitim faaliyetleri yapılması	
<b>Sorumlu Harcama Birimi</b>		Strateji Geliştirme Şube Müdürlüğü Ar-Ge Birimi	
<b>Ekonomik Kod</b>		Ödenek	
03	Mal ve Hizmet Alımı G.	500	
<b>Toplam Kaynak İhtiyacı</b>		<b>500</b>	

**FAALİYET MALİYETLERİ TABLOSU**

KURUM		SİNOP İL MİLLİ EĞİTİM MÜDÜRLÜĞÜ	
<b>Performans Hedefi</b>		Uluslararası proje hareketliliğine katılan öğretmen sayısını 43'e çıkarmak	
<b>Faaliyet Adı</b>		2- Bakanlık, Konsolosluk, Kalkınma Ajansları Hibe Programları Tanıtım ve Eğitim Faaliyetleri planlanması.	
<b>Sorumlu Harcama Birimi</b>		Strateji Geliştirme Şube Müdürlüğü Ar-Ge Birimi	
<b>Ekonomik Kod</b>		Ödenek	
03	Mal ve Hizmet Alımı G.	500	
<b>Toplam Bütçe Kaynak İhtiyacı</b>		<b>500</b>	
<b>Toplam Kaynak İhtiyacı</b>		<b>500</b>	

**PERFORMANS HEDEFİ TABLOSU**

KURUM		SİNOP İL MİLLİ EĞİTİM MÜDÜRLÜĞÜ			
<b>Stratejik Amaç-2</b>		Eğitim kurumlarının sahip oldukları mevcut kaynakları azami düzeyde kullanmalarını sağlayarak, tüm bireylerin yerel, ulusal veya uluslararası düzeyde kabul gören standartlarda eğitim almalarını; bilişsel, duyuşsal ve psiko-motor gelişimlerin bütünselliği çerçevesinde kendilerinden beklenen kazanımları edinerek, sunulan rehberlik ve yönlendirme hizmetleri neticesinde bir üst öğrenime veya hayata hazır hale gelmelerine olanak tanımak			
<b>Stratejik Hedef-3</b>		Yabancı dillerin öğrenilmesi ve kullanılmasına yönelik yeterlikleri geliştirmek ve uluslararası hareketliliği artırmak			
<b>Performans Hedefi</b>		Uluslararası proje hareketliliğine katılan öğrenci sayısını 70'e çıkarmak			
Performans Göstergeleri		Ölçü Birimi	2016	2017	2018
2.3.2	Uluslararası Proje Hareketliliğine Katılan Öğrenci Sayısı	Sayı	40	60	70
Faaliyetler		Kaynak İhtiyacı			
		Bütçe	Bütçe Dışı	Toplam	
1	Avrupa Birliği Projeleri konusunda eğitim faaliyetleri yapılması.	500	-	500	
2	Bakanlık, Konsolosluk, Kalkınma Ajansları Hibe Programları Tanıtım ve Eğitim Faaliyetleri planlanması.	500	-	500	
<b>Genel Toplam</b>			1.000	-	<b>1.000</b>

**FAALİYET MALİYETLERİ TABLOSU**

KURUM		SİNOP İL MİLLİ EĞİTİM MÜDÜRLÜĞÜ	
<b>Performans Hedefi</b>		Uluslararası proje hareketliliğine katılan öğrenci sayısını 70'e çıkarmak.	
<b>Faaliyet Adı</b>		1-Avrupa Birliği Projeleri konusunda eğitim faaliyetleri yapılması	
<b>Sorumlu Harcama Birimi</b>		Strateji Geliştirme Şube Müdürlüğü Ar-Ge Birimi	
<b>Ekonomik Kod</b>		Ödenek	
03	Mal ve Hizmet Alımı G.	500	
<b>Toplam Bütçe Kaynak İhtiyacı</b>		500	
<b>Toplam Kaynak İhtiyacı</b>		<b>500</b>	

**FAALİYET MALİYETLERİ TABLOSU**

KURUM		SİNOP İL MİLLİ EĞİTİM MÜDÜRLÜĞÜ	
<b>Performans Hedefi</b>		Uluslararası proje hareketliliğine katılan öğrenci sayısını 70'e çıkarmak.	
<b>Faaliyet Adı</b>		2-Bakanlık, Konsolosluk, Kalkınma Ajansları Hibe Programları Tanıtım ve Eğitim Faaliyetleri planlanması.	
<b>Sorumlu Harcama Birimi</b>		Strateji Geliştirme Şube Müdürlüğü Ar-Ge Birimi	
<b>Ekonomik Kod</b>		Ödenek	
03	Mal ve Hizmet Alımı G.	500	
<b>Toplam Bütçe Kaynak İhtiyacı</b>		500	
<b>Toplam Kaynak İhtiyacı</b>		<b>500</b>	

**PERFORMANS HEDEFİ TABLOSU**

KURUM		SİNOP İL MİLLİ EĞİTİM MÜDÜRLÜĞÜ			
<b>Stratejik Amaç-2</b>		Eğitim kurumlarının sahip oldukları mevcut kaynakları azami düzeyde kullanmalarını sağlayarak, tüm bireylerin yerel, ulusal veya uluslararası düzeyde kabul gören standartlarda eğitim almalarını; bilişsel, duyuşsal ve psiko-motor gelişimlerin bütünselliği çerçevesinde kendilerinden beklenen kazanımları edinerek, sunulan rehberlik ve yönlendirme hizmetleri neticesinde bir üst öğrenime veya hayata hazır hale gelmelerine olanak tanımak			
<b>Stratejik Hedef-3</b>		Yabancı dillerin öğrenilmesi ve kullanılmasına yönelik yeterlikleri geliştirmek ve uluslararası hareketliliği artırmak			
<b>Performans Hedefi</b>		E-Twinning Portalına kayıtlı kişi sayısını %80'e çıkarmak.			
Performans Göstergeleri		Ölçü Birimi	2016	2017	2018
2.3.3	E-Twinning Portalına Kayıtlı Kişi Sayısı	Oran	40	50	80
Faaliyetler			Kaynak İhtiyacı		
			Bütçe	Bütçe Dışı	Toplam
1	E-Twinning eğitimlerinin verilmesi		500	-	500
<b>Genel Toplam</b>			<b>500</b>	<b>-</b>	<b>500</b>

**FAALİYET MALİYETLERİ TABLOSU**

KURUM		SİNOP İL MİLLİ EĞİTİM MÜDÜRLÜĞÜ	
<b>Performans Hedefi</b>		E-Twinning Portalına kayıtlı kişi sayısını %80'e çıkarmak.	
<b>Faaliyet Adı</b>		E-Twinning eğitimlerinin verilmesi	
<b>Sorumlu Harcama Birimi</b>		Strateji Geliştirme Şube Müdürlüğü Ar-Ge Birimi	
<b>Ekonomik Kod</b>		Ödenek	
03	Mal ve Hizmet Alımı G.	500	
<b>Toplam Bütçe Kaynak İhtiyacı</b>		500	
<b>Toplam Kaynak İhtiyacı</b>		<b>500</b>	

**PERFORMANS HEDEFİ TABLOSU**

KURUM		SİNOP İL MİLLİ EĞİTİM MÜDÜRLÜĞÜ			
<b>Stratejik Amaç-2</b>		Eğitim kurumlarının sahip oldukları mevcut kaynakları azami düzeyde kullanmalarını sağlayarak, tüm bireylerin yerel, ulusal veya uluslararası düzeyde kabul gören standartlarda eğitim almalarını; bilişsel, duyuşsal ve psiko-motor gelişimlerin bütünselliği çerçevesinde kendilerinden beklenen kazanımları edinerek, sunulan rehberlik ve yönlendirme hizmetleri neticesinde bir üst öğrenime veya hayata hazır hale gelmelerine olanak tanımak			
<b>Stratejik Hedef-3</b>		Yabancı dillerin öğrenilmesi ve kullanılmasına yönelik yeterlikleri geliştirmek ve uluslararası hareketliliği artırmak			
<b>Performans Hedefi</b>		AB Eğitim ve Gençlik programları kapsamında yapılan kurumsal/bireysel proje başvurusu sayısını 29'a yükseltmek			
Performans Göstergeleri		Ölçü Birimi	2016	2017	2018
2.3.4	Proje başvuru sayısı	Sayı	12	18	29
Faaliyetler			Kaynak İhtiyacı		
			Bütçe	Bütçe Dışı	Toplam
1	AB projelerine danışmanlık yapılması		500	-	500
<b>Genel Toplam</b>			<b>500</b>	<b>-</b>	<b>500</b>

**FAALİYET MALİYETLERİ TABLOSU**

KURUM		SİNOP İL MİLLİ EĞİTİM MÜDÜRLÜĞÜ	
<b>Performans Hedefi</b>		AB Eğitim ve Gençlik programları kapsamında yapılan kurumsal/bireysel proje başvurusu sayısını 29'a yükseltmek	
<b>Faaliyet Adı</b>		AB Proje eğitimleri verilmesi	
<b>Sorumlu Harcama Birimi</b>		Strateji Geliştirme Şube Müdürlüğü Ar-Ge Birimi	
<b>Ekonomik Kod</b>		Ödenek	
01	Personel Gideri	500	
<b>Toplam Bütçe Kaynak İhtiyacı</b>		500	
<b>Toplam Kaynak İhtiyacı</b>		<b>500</b>	

**PERFORMANS HEDEFİ TABLOSU**

KURUM		SİNOP İL MİLLİ EĞİTİM MÜDÜRLÜĞÜ				
<b>Stratejik Amaç-2</b>		Eğitim kurumlarının sahip oldukları mevcut kaynakları azami düzeyde kullanmalarını sağlayarak, tüm bireylerin yerel, ulusal veya uluslararası düzeyde kabul gören standartlarda eğitim almalarını; bilişsel, duyuşsal ve psiko-motor gelişimlerin bütünselliği çerçevesinde kendilerinden beklenen kazanımları edinerek, sunulan rehberlik ve yönlendirme hizmetleri neticesinde bir üst öğrenime veya hayata hazır hale gelmelerine olanak tanımak				
<b>Stratejik Hedef-3</b>		Yabancı dillerin öğrenilmesi ve kullanılmasına yönelik yeterlikleri geliştirmek ve uluslararası hareketliliği artırmak				
<b>Performans Hedefi</b>		Uluslararası proje hareketliliğine katılan idareci sayısını 12'ye çıkarmak				
<b>Performans Göstergeleri</b>			<b>Ölçü Birimi</b>	<b>2016</b>	<b>2017</b>	<b>2018</b>
2.3.5	Öğrenci Sayısı	Strateji Geliştirme	Sayı	5	7	12
<b>Faaliyetler</b>			<b>Kaynak İhtiyacı</b>			
			<b>Bütçe</b>	<b>Bütçe Dışı</b>	<b>Toplam</b>	
1	Avrupa Birliği Projeleri konusunda eğitim faaliyetleri yapılması		250	-	250	
<b>Genel Toplam</b>			250	-	<b>250</b>	

**FAALİYET MALİYETLERİ TABLOSU**

KURUM		SİNOP İL MİLLİ EĞİTİM MÜDÜRLÜĞÜ	
<b>Performans Hedefi</b>		Uluslararası proje hareketliliğine katılan idareci sayısını 12'ye çıkarmak	
<b>Faaliyet Adı</b>		Avrupa Birliği Projeleri konusunda eğitim faaliyetleri yapılması	
<b>Sorumlu Harcama Birimi</b>		Strateji Geliştirme Şubesi – ARGE Birimi	
<b>Ekonomik Kod</b>		Ödenek	
01	Personel Gideri	250	
03	Mal ve Hizmet Alım G.	-	
<b>Toplam Bütçe Kaynak İhtiyacı</b>		-	
<b>Toplam Kaynak İhtiyacı</b>		<b>250</b>	

**PERFORMANS HEDEFİ TABLOSU**

KURUM		SİNOP İL MİLLİ EĞİTİM MÜDÜRLÜĞÜ				
<b>Stratejik Amaç-3</b>		Eğitim kurumlarının sahip oldukları mevcut kaynakları azami düzeyde kullanmalarını sağlayarak, tüm bireylerin yerel, ulusal veya uluslararası düzeyde kabul gören standartlarda eğitim almalarını; bilişsel, duyuşsal ve psiko-motor gelişimlerin bütünselliği çerçevesinde kendilerinden beklenen kazanımları edinerek, sunulan rehberlik ve yönlendirme hizmetleri neticesinde bir üst öğrenime veya hayata hazır hale gelmelerine olanak tanımak				
<b>Stratejik Hedef-1</b>		Eğitim-öğretim sürecinde yer alan aktörlerin, kişisel ve mesleki gelişimleri açısından yerel ve ulusal anlamda ihtiyaç duyulan niteliğe ulaştırıldığı, performans ve yeterliklerinin geliştirildiği, iş tanımlarında belirtilen temel görev, sorumluluk ve yetkilerini içselleştirerek iş verimlerinin artırıldığı insan kaynakları yönetimi modelini oluşturmak.				
<b>Performans Hedefi</b>		Öğretmen başına düşen öğrenci sayısını 20'ye düşürmek				
Performans Göstergeleri			Ölçü Birimi	2016	2017	2018
3.1.1	Öğretmen başına düşen öğrenci sayısı	İlkokul	Sayı	21	21	20
		Ortaokul		22	21	20
		Ortaöğretim		23	22	20
Faaliyetler			Kaynak İhtiyacı			
			Bütçe	Bütçe Dışı	Toplam	
1	Norm güncelleme iş ve işlemlerinin doğru ve eksiksiz olarak yapılması sağlanacak.		2.250	-	2.250	
<b>Genel Toplam</b>			<b>2.250</b>	<b>-</b>	<b>2.250</b>	

**FAALİYET MALİYETLERİ TABLOSU**

KURUM		SİNOP İL MİLLİ EĞİTİM MÜDÜRLÜĞÜ	
<b>Performans Hedefi</b>		Öğretmen başına düşen öğrenci sayısını azaltmak	
<b>Faaliyet Adı</b>		1-Norm güncelleme iş ve işlemlerinin doğru ve eksiksiz olarak yapılması sağlanacak.	
<b>Sorumlu Harcama Birimi</b>		İnsan Kaynakları Şube Müdürlüğü	
<b>Ekonomik Kod</b>		Ödenek	
1	Personel Gideri	2.250	
<b>Toplam Bütçe Kaynak İhtiyacı</b>		2.250	
<b>Toplam Kaynak İhtiyacı</b>		<b>2.250</b>	

**PERFORMANS HEDEFİ TABLOSU**

KURUM		SİNOP İL MİLLİ EĞİTİM MÜDÜRLÜĞÜ			
<b>Stratejik Amaç-3</b>		Eğitim kurumlarının sahip oldukları mevcut kaynakları azami düzeyde kullanmalarını sağlayarak, tüm bireylerin yerel, ulusal veya uluslararası düzeyde kabul gören standartlarda eğitim almalarını; bilişsel, duyuşsal ve psiko-motor gelişimlerin bütünselliği çerçevesinde kendilerinden beklenen kazanımları edinerek, sunulan rehberlik ve yönlendirme hizmetleri neticesinde bir üst öğrenime veya hayata hazır hale gelmelerine olanak tanımak			
<b>Stratejik Hedef-1</b>		Eğitim-öğretim sürecinde yer alan aktörlerin, kişisel ve mesleki gelişimleri açısından yerel ve ulusal anlamda ihtiyaç duyulan niteliğe ulaştırıldığı, performans ve yeterliklerinin geliştirildiği, iş tanımlarında belirtilen temel görev, sorumluluk ve yetkilerini içselleştirerek iş verimlerinin artırıldığı insan kaynakları yönetimi modelini oluşturmak.			
<b>Performans Hedefi</b>		Düzenlenen mahalli hizmetiçi eğitim sayısını 80'e yükseltmek			
<b>Performans Göstergeleri</b>		<b>Ölçü Birimi</b>	<b>2016</b>	<b>2017</b>	<b>2018</b>
3.1.2	Düzenlenen mahalli hizmetiçi eğitim faaliyeti sayısı	Sayı	60	75	80
<b>Faaliyetler</b>			<b>Kaynak İhtiyacı</b>		
			<b>Bütçe</b>	<b>Bütçe Dışı</b>	<b>Toplam</b>
1	Hizmetiçi eğitim faaliyetlerinin çeşitliliğini artırmaya yönelik çalışmalar yapılması		2.250	-	2.250
<b>Genel Toplam</b>			<b>2.250</b>	<b>-</b>	<b>2.250</b>

**FAALİYET MALİYETLERİ TABLOSU**

KURUM		SİNOP İL MİLLİ EĞİTİM MÜDÜRLÜĞÜ	
<b>Performans Hedefi</b>		Düzenlenen mahalli hizmetiçi eğitim sayısını 370'e yükseltmek	
<b>Faaliyet Adı</b>		1- Hizmetiçi eğitim faaliyetlerinin çeşitliliğini artırmaya yönelik çalışmalar yapılması	
<b>Sorumlu Harcama Birimi</b>		İnsan Kaynakları Şube Müdürlüğü	
<b>Ekonomik Kod</b>		Ödenek	
01	Personel Gideri	2.250	
<b>Toplam Bütçe Kaynak İhtiyacı</b>		2.250	
<b>Toplam Kaynak İhtiyacı</b>		<b>2.250</b>	

**PERFORMANS HEDEFİ TABLOSU**

KURUM		SİNOP İL MİLLİ EĞİTİM MÜDÜRLÜĞÜ			
<b>Stratejik Amaç-3</b>		Eğitim kurumlarının sahip oldukları mevcut kaynakları azami düzeyde kullanmalarını sağlayarak, tüm bireylerin yerel, ulusal veya uluslararası düzeyde kabul gören standartlarda eğitim almalarını; bilişsel, duyuşsal ve psiko-motor gelişimlerin bütünselliği çerçevesinde kendilerinden beklenen kazanımları edinerek, sunulan rehberlik ve yönlendirme hizmetleri neticesinde bir üst öğrenime veya hayata hazır hale gelmelerine olanak tanımak			
<b>Stratejik Hedef-1</b>		Eğitim-öğretim sürecinde yer alan aktörlerin, kişisel ve mesleki gelişimleri açısından yerel ve ulusal anlamda ihtiyaç duyulan niteliğe ulaştırıldığı, performans ve yeterliklerinin geliştirildiği, iş tanımlarında belirtilen temel görev, sorumluluk ve yetkilerini içselleştirerek iş verimlerinin artırıldığı insan kaynakları yönetimi modelini oluşturmak.			
<b>Performans Hedefi</b>		Mahalli hizmetiçi eğitime katılan personel sayısını bir önceki yıla göre % 10 artırmak.			
<b>Performans Göstergeleri</b>		<b>Ölçü Birimi</b>	<b>2016</b>	<b>2017</b>	<b>2018</b>
3.1.3	Mahalli Hizmetiçi Eğitime Katılan Personel Sayısı	Sayı	380	420	460



Faaliyetler		Kaynak İhtiyacı		
		Bütçe	Bütçe Dışı	Toplam
1	Hizmetiçi eğitim faaliyetlerinin ilçe mahallinde düzenlenmesi.	105.000	-	105.000
<b>Genel Toplam</b>		<b>105.000</b>	<b>-</b>	<b>105.000</b>

#### FAALİYET MALİYETLERİ TABLOSU

KURUM		SİNOP İL MİLLİ EĞİTİM MÜDÜRLÜĞÜ	
<b>Performans Hedefi</b>		Mahalli hizmetiçi eğitime katılan personel sayısını bir önceki yıla göre % 10 artırmak.	
<b>Faaliyet Adı</b>		1-Hizmetiçi eğitim faaliyetlerinin ilçe mahallinde düzenlenmesi sağlanacak.	
<b>Sorumlu Harcama Birimi</b>		İnsan Kaynakları Şube Müdürlüğü	
<b>Ekonomik Kod</b>		Ödenek	
1	Personel Gideri	82.950	
3	Mal ve Hizmet Alımı G.	22.050	
<b>Toplam Bütçe Kaynak İhtiyacı</b>		105.000	
<b>Toplam Kaynak İhtiyacı</b>		<b>105.000</b>	

#### PERFORMANS HEDEFİ TABLOSU

KURUM		SİNOP İL MİLLİ EĞİTİM MÜDÜRLÜĞÜ			
<b>Stratejik Amaç-3</b>		Eğitim kurumlarının sahip oldukları mevcut kaynakları azami düzeyde kullanmalarını sağlayarak, tüm bireylerin yerel, ulusal veya uluslararası düzeyde kabul gören standartlarda eğitim almalarını; bilişsel, duyuşsal ve psiko-motor gelişimlerin bütünselliği çerçevesinde kendilerinden beklenen kazanımları edinerek, sunulan rehberlik ve yönlendirme hizmetleri neticesinde bir üst öğrenime veya hayata hazır hale gelmelerine olanak tanımak			
<b>Stratejik Hedef-1</b>		Eğitim-öğretim sürecinde yer alan aktörlerin, kişisel ve mesleki gelişimleri açısından yerel ve ulusal anlamda ihtiyaç duyulan niteliğe ulaştırıldığı, performans ve yeterliklerinin geliştirildiği, iş tanımlarında belirtilen temel görev, sorumluluk ve yetkilerini içselleştirerek iş verimlerinin artırıldığı insan kaynakları yönetimi modelini oluşturmak.			
<b>Performans Hedefi</b>		Lisansüstü akademik kariyer yapan personel oranını %8'e yükseltmek			
<b>Performans Göstergeleri</b>		<b>Ölçü Birimi</b>	<b>2016</b>	<b>2017</b>	<b>2018</b>
3.1.4	Lisansüstü akademik kariyer yapan personel oranı	Oran	5,78	6,87	8
<b>Faaliyetler</b>		<b>Kaynak İhtiyacı</b>			
		<b>Bütçe</b>	<b>Bütçe Dışı</b>	<b>Toplam</b>	
1	Üniversitelerin yüksek lisans programlarına başvuruları ile ilgili duyuruların yapılması.	1.500	-	1.500	
<b>Genel Toplam</b>		<b>1.500</b>	<b>-</b>	<b>1.500</b>	

#### FAALİYET MALİYETLERİ TABLOSU

KURUM		SİNOP İL MİLLİ EĞİTİM MÜDÜRLÜĞÜ	
<b>Performans Hedefi</b>		Lisansüstü akademik kariyer yapan personel oranını %8'e yükseltmek	
<b>Faaliyet Adı</b>		1- Üniversitelerin yüksek lisans programlarına başvuruları ile ilgili duyuruların yapılması.	
<b>Sorumlu Harcama Birimi</b>		İnsan Kaynakları Şube Müdürlüğü	
<b>Ekonomik Kod</b>		Ödenek	
01	Personel Gideri	1.500	
<b>Toplam Bütçe Kaynak İhtiyacı</b>		1.500	
<b>Toplam Kaynak İhtiyacı</b>		<b>1.500</b>	

**PERFORMANS HEDEFİ TABLOSU**

KURUM		SİNOP İL MİLLİ EĞİTİM MÜDÜRLÜĞÜ			
<b>Stratejik Amaç-3</b>		Eğitim kurumlarının sahip oldukları mevcut kaynakları azami düzeyde kullanmalarını sağlayarak, tüm bireylerin yerel, ulusal veya uluslararası düzeyde kabul gören standartlarda eğitim almalarını; bilişsel, duyuşsal ve psiko-motor gelişimlerin bütünselliği çerçevesinde kendilerinden beklenen kazanımları edinerek, sunulan rehberlik ve yönlendirme hizmetleri neticesinde bir üst öğrenime veya hayata hazır hale gelmelerine olanak tanımak			
<b>Stratejik Hedef-1</b>		Eğitim-öğretim sürecinde yer alan aktörlerin, kişisel ve mesleki gelişimleri açısından yerel ve ulusal anlamda ihtiyaç duyulan niteliğe ulaştırıldığı, performans ve yeterliklerinin geliştirildiği, iş tanımlarında belirtilen temel görev, sorumluluk ve yetkilerini içselleştirerek iş verimlerinin artırıldığı insan kaynakları yönetimi modelini oluşturmak.			
<b>Performans Hedefi</b>		Öğretmen norm kadro doluluk oranını %85'e yükseltmek			
<b>Performans Göstergeleri</b>		<b>Ölçü Birimi</b>	<b>2016</b>	<b>2017</b>	<b>2018</b>
3.1.5	Öğretmen norm kadro doluluk oranı	Oran	80	82	85
<b>Faaliyetler</b>		<b>Kaynak İhtiyacı</b>			
		<b>Bütçe</b>	<b>Bütçe Dışı</b>	<b>Toplam</b>	
1	Okul/kurum normlarının güncel tutulmasının sağlanması	2.500	-	2.500	
<b>Genel Toplam</b>		<b>2.500</b>	<b>-</b>	<b>2.500</b>	

**FAALİYET MALİYETLERİ TABLOSU**

KURUM		SİNOP İL MİLLİ EĞİTİM MÜDÜRLÜĞÜ	
<b>Performans Hedefi</b>		Öğretmen norm kadro doluluk oranını %85'e yükseltmek	
<b>Faaliyet Adı</b>		Okul/kurum normlarının güncel tutulmasının sağlanması	
<b>Sorumlu Harcama Birimi</b>		İnsan Kaynakları Şube Müdürlüğü	
<b>Ekonomik Kod</b>		Ödenek	
1	Personel Gideri	2.200	
2	Mal ve Hizmet Alımı G.	300	
<b>Toplam Kaynak İhtiyacı</b>		<b>2.500</b>	

**PERFORMANS HEDEFİ TABLOSU**

KURUM		SİNOP İL MİLLİ EĞİTİM MÜDÜRLÜĞÜ			
<b>Stratejik Amaç-3</b>		Eğitim kurumlarının sahip oldukları mevcut kaynakları azami düzeyde kullanmalarını sağlayarak, tüm bireylerin yerel, ulusal veya uluslararası düzeyde kabul gören standartlarda eğitim almalarını; bilişsel, duyuşsal ve psiko-motor gelişimlerin bütünselliği çerçevesinde kendilerinden beklenen kazanımları edinerek, sunulan rehberlik ve yönlendirme hizmetleri neticesinde bir üst öğrenime veya hayata hazır hale gelmelerine olanak tanımak			
<b>Stratejik Hedef-1</b>		Eğitim-öğretim sürecinde yer alan aktörlerin, kişisel ve mesleki gelişimleri açısından yerel ve ulusal anlamda ihtiyaç duyulan niteliğe ulaştırıldığı, performans ve yeterliklerinin geliştirildiği, iş tanımlarında belirtilen temel görev, sorumluluk ve yetkilerini içselleştirerek iş verimlerinin artırıldığı insan kaynakları yönetimi modelini oluşturmak.			
<b>Performans Hedefi</b>		Ücretli öğretmen sayısının toplam öğretmen sayısına oranını %5'e düşürmek			
<b>Performans Göstergeleri</b>		<b>Ölçü Birimi</b>	<b>2016</b>	<b>2017</b>	<b>2018</b>
3.1.6	Ücretli öğretmen sayısının toplam öğretmen sayısına oranı (%)	Oran	9	7	5
<b>Faaliyetler</b>		<b>Kaynak İhtiyacı</b>			
		<b>Bütçe</b>	<b>Bütçe Dışı</b>	<b>Toplam</b>	
1	Öğretmen normlarının güncellenmesi	2.500	-	2.500	
<b>Genel Toplam</b>		<b>2.500</b>	<b>-</b>	<b>2.500</b>	

**FAALİYET MALİYETLERİ TABLOSU**

KURUM		SİNOP İL MİLLİ EĞİTİM MÜDÜRLÜĞÜ	
<b>Performans Hedefi</b>		Ücretli öğretmen sayısının toplam öğretmen sayısına oranını %5'e düşürmek	
<b>Faaliyet Adı</b>		Öğretmen normlarının güncellenmesi	
<b>Sorumlu Harcama Birimi</b>		İnsan Kaynakları Şube Müdürlüğü	
<b>Ekonomik Kod</b>		Ödenek	
1	Personel Gideri	2.200	
3	Mal ve Hizmet Alımı G.	300	
<b>Toplam Bütçe Kaynak İhtiyacı</b>		2.500	
<b>Toplam Kaynak İhtiyacı</b>		<b>2.500</b>	

**PERFORMANS HEDEFİ TABLOSU**

KURUM		SİNOP İL MİLLİ EĞİTİM MÜDÜRLÜĞÜ			
<b>Stratejik Amaç-3</b>		Eğitim kurumlarının sahip oldukları mevcut kaynakları azami düzeyde kullanmalarını sağlayarak, tüm bireylerin yerel, ulusal veya uluslararası düzeyde kabul gören standartlarda eğitim almalarını; bilişsel, duyuşsal ve psiko-motor gelişimlerin bütünselliği çerçevesinde kendilerinden beklenen kazanımları edinerek, sunulan rehberlik ve yönlendirme hizmetleri neticesinde bir üst öğrenime veya hayata hazır hale gelmelerine olanak tanımak			
<b>Stratejik Hedef-1</b>		Eğitim-öğretim sürecinde yer alan aktörlerin, kişisel ve mesleki gelişimleri açısından yerel ve ulusal anlamda ihtiyaç duyulan niteliğe ulaştırıldığı, performans ve yeterliklerinin geliştirildiği, iş tanımlarında belirtilen temel görev, sorumluluk ve yetkilerini içselleştirerek iş verimlerinin artırıldığı insan kaynakları yönetimi modelini oluşturmak.			
<b>Performans Hedefi</b>		Personel (şef, memur, yardımcı hizmetli) norm kadro doluluk oranını %85'e yükseltmek			
<b>Performans Göstergeleri</b>		<b>Ölçü Birimi</b>	<b>2016</b>	<b>2017</b>	<b>2018</b>
3.1.7	Personel (şef, memur, yardımcı hizmetli) norm kadro doluluk oranı	Oran	80	83	85
<b>Faaliyetler</b>			<b>Kaynak İhtiyacı</b>		
			<b>Bütçe</b>	<b>Bütçe Dışı</b>	<b>Toplam</b>
1	Personel (şef, memur, yardımcı hizmetli) norm kadro doluluk oranının artırılmasına yönelik tedbirlerin alınması		5.500	-	5.500
<b>Genel Toplam</b>			<b>5.500</b>	<b>-</b>	<b>5.500</b>

**FAALİYET MALİYETLERİ TABLOSU**

KURUM		SİNOP İL MİLLİ EĞİTİM MÜDÜRLÜĞÜ	
<b>Performans Hedefi</b>		Personel (şef, memur, yardımcı hizmetli) norm kadro doluluk oranını %85'e yükseltmek	
<b>Faaliyet Adı</b>		Personel (şef, memur, yardımcı hizmetli) norm kadro doluluk oranının artırılmasına yönelik tedbirlerin alınması	
<b>Sorumlu Harcama Birimi</b>		İnsan Kaynakları Şube Müdürlüğü	
<b>Ekonomik Kod</b>		Ödenek	
1	Personel Gideri	5.500	
<b>Toplam Bütçe Kaynak İhtiyacı</b>		5.500	
<b>Toplam Kaynak İhtiyacı</b>		<b>5.500</b>	

**PERFORMANS HEDEFİ TABLOSU**

KURUM		SİNOP İL MİLLİ EĞİTİM MÜDÜRLÜĞÜ				
<b>Stratejik Amaç-3</b>		Eğitim kurumlarının sahip oldukları mevcut kaynakları azami düzeyde kullanmalarını sağlayarak, tüm bireylerin yerel, ulusal veya uluslararası düzeyde kabul gören standartlarda eğitim almalarını; bilişsel, duyuşsal ve psiko-motor gelişimlerin bütünselliği çerçevesinde kendilerinden beklenen kazanımları edinerek, sunulan rehberlik ve yönlendirme hizmetleri neticesinde bir üst öğrenime veya hayata hazır hale gelmelerine olanak tanımak				
<b>Stratejik Hedef-2</b>		Kamunun ve alternatif diğer kaynakların finansal gücünü eğitim yatırımlarına dönüştürerek, önceliklendirmesi yapılan eğitim ortam ve tesislerinin yapım, onarım ve donatılarını gerçekleştirmek; mali yönetim sistemine temel oluşturacak biçimde etkin ve verimli kullanılmasını sağlamak.				
<b>Performans Hedefi</b>		Kütüphanesi olan okul oranını %75'e yükseltmek				
<b>Performans Göstergeleri</b>			<b>Ölçü Birimi</b>	<b>2016</b>	<b>2017</b>	<b>2018</b>
3.2.1	Kütüphanesi olan okul oranı	İnşaat ve Emlak Şube Müdürlüğü	Oran	70	73	75
<b>Faaliyetler</b>			<b>Kaynak İhtiyacı</b>			
			<b>Bütçe</b>	<b>Bütçe Dışı</b>	<b>Toplam</b>	
1	Kütüphanesi olmayan okullar tespit edilerek fiziki mekânı uygun olan okullara kütüphane yapılması			1.100.000	-	1.100.000
<b>Genel Toplam</b>				1.100.000	-	1.100.000

**FAALİYET MALİYETLERİ TABLOSU**

KURUM		SİNOP İL MİLLİ EĞİTİM MÜDÜRLÜĞÜ	
<b>Performans Hedefi</b>		Kütüphanesi olan okul oranını %75'e yükseltmek	
<b>Faaliyet Adı</b>		Kütüphanesi olmayan okullar tespit edilerek fiziki mekânı uygun olan okullara kütüphane yapılması	
<b>Sorumlu Harcama Birimi</b>		İnşaat ve Emlak Şube Müdürlüğü	
<b>Ekonomik Kod</b>		Ödenek	
06	Sermaye Giderleri	1.100.000	
<b>Toplam Bütçe Kaynak İhtiyacı</b>		1.100.000	
<b>Toplam Kaynak İhtiyacı</b>		<b>1.100.000</b>	

**PERFORMANS HEDEFİ TABLOSU**

KURUM		SİNOP İL MİLLİ EĞİTİM MÜDÜRLÜĞÜ				
<b>Stratejik Amaç-3</b>		Eğitim kurumlarının sahip oldukları mevcut kaynakları azami düzeyde kullanmalarını sağlayarak, tüm bireylerin yerel, ulusal veya uluslararası düzeyde kabul gören standartlarda eğitim almalarını; bilişsel, duyuşsal ve psiko-motor gelişimlerin bütünselliği çerçevesinde kendilerinden beklenen kazanımları edinerek, sunulan rehberlik ve yönlendirme hizmetleri neticesinde bir üst öğrenime veya hayata hazır hale gelmelerine olanak tanımak				
<b>Stratejik Hedef-2</b>		Kamunun ve alternatif diğer kaynakların finansal gücünü eğitim yatırımlarına dönüştürerek, önceliklendirmesi yapılan eğitim ortam ve tesislerinin yapım, onarım ve donatılarını gerçekleştirmek; mali yönetim sistemine temel oluşturacak biçimde etkin ve verimli kullanılmasını sağlamak.				
<b>Performans Hedefi</b>		Spor salonu olan okul oranını %5,3'e yükseltmek				
<b>Performans Göstergeleri</b>			<b>Ölçü Birimi</b>	<b>2016</b>	<b>2017</b>	<b>2018</b>
3.2.2	Spor salonu olan okul sayısı	İnşaat ve Emlak Şube Müdürlüğü	Oran	4,7	5	5,3
<b>Faaliyetler</b>			<b>Kaynak İhtiyacı</b>			
			<b>Bütçe</b>	<b>Bütçe Dışı</b>	<b>Toplam</b>	
1	Spor salonuna ihtiyaç okulların tespit edilmesi			12.000.000	-	12.000.000
<b>Genel Toplam</b>				12.000.000	-	12.000.000

**FAALİYET MALİYETLERİ TABLOSU**

KURUM		SİNOP İL MİLLİ EĞİTİM MÜDÜRLÜĞÜ	
<b>Performans Hedefi</b>		Spor salonu olan okul oranını %5,3'e yükseltmek	
<b>Faaliyet Adı</b>		Spor salonuna ihtiyaç okulların tespit edilmesi	
<b>Sorumlu Harcama Birimi</b>		İnşaat ve Emlak Şube Müdürlüğü	
<b>Ekonomik Kod</b>		Ödenek	
01	Personel Gideri	12.000.000	
<b>Toplam Bütçe Kaynak İhtiyacı</b>		12.000.000	
<b>Toplam Kaynak İhtiyacı</b>		<b>12.000.000</b>	

**PERFORMANS HEDEFİ TABLOSU**

KURUM		SİNOP İL MİLLİ EĞİTİM MÜDÜRLÜĞÜ			
<b>Stratejik Amaç-3</b>		Eğitim kurumlarının sahip oldukları mevcut kaynakları azami düzeyde kullanmalarını sağlayarak, tüm bireylerin yerel, ulusal veya uluslararası düzeyde kabul gören standartlarda eğitim almalarını; bilişsel, duyuşsal ve psiko-motor gelişimlerin bütünselliği çerçevesinde kendilerinden beklenen kazanımları edinerek, sunulan rehberlik ve yönlendirme hizmetleri neticesinde bir üst öğrenime veya hayata hazır hale gelmelerine olanak tanımak			
<b>Stratejik Hedef-2</b>		Kamunun ve alternatif diğer kaynakların finansal gücünü eğitim yatırımlarına dönüştürerek, önceliklendirmesi yapılan eğitim ortam ve tesislerinin yapım, onarım ve donatılarını gerçekleştirmek; mali yönetim sistemine temel oluşturacak biçimde etkin ve verimli kullanılmasını sağlamak.			
<b>Performans Hedefi</b>		Çok amaçlı salon ya da konferans salonu okul oranını %11,50'ye yükseltmek			
<b>Performans Göstergeleri</b>		<b>Ölçü Birimi</b>	<b>2016</b>	<b>2017</b>	<b>2018</b>
3.2.3	Çok amaçlı salon ya da konferans salonuna sahip okul oranı	Oranı	9,5	10,50	11,50
<b>Faaliyetler</b>			<b>Kaynak İhtiyacı</b>		
			<b>Bütçe</b>	<b>Bütçe Dışı</b>	<b>Toplam</b>
1	Çok amaçlı salon ya da konferans salonuna ihtiyacı olan okulların tespit edilmesi		10.000.000	-	10.000.000
<b>Genel Toplam</b>			<b>10.000.000</b>	<b>-</b>	<b>10.000.000</b>

**FAALİYET MALİYETLERİ TABLOSU**

KURUM		SİNOP İL MİLLİ EĞİTİM MÜDÜRLÜĞÜ	
<b>Performans Hedefi</b>		Çok amaçlı salon ya da konferans salonu okul oranını %11,50'ye yükseltmek	
<b>Faaliyet Adı</b>		Çok amaçlı salon ya da konferans salonuna ihtiyacı olan okulların tespit edilmesi	
<b>Sorumlu Harcama Birimi</b>		İnşaat ve Emlak Şube Müdürlüğü	
<b>Ekonomik Kod</b>		Ödenek	
03	Mal ve Hizmet Alım G.	10.000.000	
<b>Toplam Bütçe Kaynak İhtiyacı</b>		10.000.000	
<b>Toplam Kaynak İhtiyacı</b>		<b>10.000.000</b>	

**PERFORMANS HEDEFİ TABLOSU**

KURUM		SİNOP İL MİLLİ EĞİTİM MÜDÜRLÜĞÜ			
<b>Stratejik Amaç-3</b>		Eğitim kurumlarının sahip oldukları mevcut kaynakları azami düzeyde kullanmalarını sağlayarak, tüm bireylerin yerel, ulusal veya uluslararası düzeyde kabul gören standartlarda eğitim almalarını; bilişsel, duyuşsal ve psiko-motor gelişimlerin bütünselliği çerçevesinde kendilerinden beklenen kazanımları edinerek, sunulan rehberlik ve yönlendirme hizmetleri neticesinde bir üst öğrenime veya hayata hazır hale gelmelerine olanak tanımak			
<b>Stratejik Hedef-2</b>		Kamunun ve alternatif diğer kaynakların finansal gücünü eğitim yatırımlarına dönüştürerek, önceliklendirmesi yapılan eğitim ortam ve tesislerinin yapım, onarım ve donatılarını gerçekleştirmek; mali yönetim sistemine temel oluşturacak biçimde etkin ve verimli kullanılmasını sağlamak.			
<b>Performans Hedefi</b>		Standartlara uygun pansiyon oranını %92'ye yükseltmek			
<b>Performans Göstergeleri</b>		<b>Ölçü Birimi</b>	<b>2016</b>	<b>2017</b>	<b>2018</b>
3.2.4	Standartlara uygun pansiyon oranı	Oran	88	90	92
<b>Faaliyetler</b>		<b>Kaynak İhtiyacı</b>			
		<b>Bütçe</b>	<b>Bütçe Dışı</b>	<b>Toplam</b>	
1	Standartlara uygun olmayan pansiyonların onarım ihtiyacı	5.000.000	-	5.000.000	
<b>Genel Toplam</b>		5.000.000	-	<b>5.000.000</b>	

**FAALİYET MALİYETLERİ TABLOSU**

KURUM		SİNOP İL MİLLİ EĞİTİM MÜDÜRLÜĞÜ	
<b>Performans Hedefi</b>		Standartlara uygun pansiyon oranını %92'ye yükseltmek	
<b>Faaliyet Adı</b>		Standartlara uygun olmayan pansiyonların onarım ihtiyacı	
<b>Sorumlu Harcama Birimi</b>		İnşaat ve Emlak Şube Müdürlüğü	
<b>Ekonomik Kod</b>		Ödenek	
06	Sermaye Giderleri	5.000.000	
<b>Toplam Bütçe Kaynak İhtiyacı</b>		5.000.000	
<b>Toplam Kaynak İhtiyacı</b>		<b>5.000.000</b>	

**PERFORMANS HEDEFİ TABLOSU**

KURUM		SİNOP İL MİLLİ EĞİTİM MÜDÜRLÜĞÜ			
<b>Stratejik Amaç-3</b>		Eğitim kurumlarının sahip oldukları mevcut kaynakları azami düzeyde kullanmalarını sağlayarak, tüm bireylerin yerel, ulusal veya uluslararası düzeyde kabul gören standartlarda eğitim almalarını; bilişsel, duyuşsal ve psiko-motor gelişimlerin bütünselliği çerçevesinde kendilerinden beklenen kazanımları edinerek, sunulan rehberlik ve yönlendirme hizmetleri neticesinde bir üst öğrenime veya hayata hazır hale gelmelerine olanak tanımak			
<b>Stratejik Hedef-2</b>		Kamunun ve alternatif diğer kaynakların finansal gücünü eğitim yatırımlarına dönüştürerek, önceliklendirmesi yapılan eğitim ortam ve tesislerinin yapım, onarım ve donatılarını gerçekleştirmek; mali yönetim sistemine temel oluşturacak biçimde etkin ve verimli kullanılmasını sağlamak.			
<b>Performans Hedefi</b>		Engellilerin kullanıma yönelik düzenleme yapılan okul ya da kurum oranını %27'ye yükseltmek			
<b>Performans Göstergeleri</b>		<b>Ölçü Birimi</b>	<b>2016</b>	<b>2017</b>	<b>2018</b>
3.2.5	Engellilerin kullanıma yönelik düzenleme yapılan okul ya da kurum oranı	Oran	22	24	27
<b>Faaliyetler</b>		<b>Kaynak İhtiyacı</b>			
		<b>Bütçe</b>	<b>Bütçe Dışı</b>	<b>Toplam</b>	
1	Okullara engellilerin kullanıma yönelik düzenlemelerin yapılması	3.000.000	-	3.000.000	
<b>Genel Toplam</b>		3.000.000	-	<b>3.000.000</b>	

**FAALİYET MALİYETLERİ TABLOSU**

KURUM		SİNOP İL MİLLİ EĞİTİM MÜDÜRLÜĞÜ	
<b>Performans Hedefi</b>		Engellilerin kullanıma yönelik düzenleme yapılan okul ya da kurum oranını %27'ye yükseltmek	
<b>Faaliyet Adı</b>		Okullara engellilerin kullanıma yönelik düzenlemelerin yapılması	
<b>Sorumlu Harcama Birimi</b>		İnşaat ve Emlak Şube Müdürlüğü	
<b>Ekonomik Kod</b>		Ödenek	
06	Sermaye Giderleri	3.000.000	
<b>Toplam Bütçe Kaynak İhtiyacı</b>		3.000.000	
<b>Toplam Kaynak İhtiyacı</b>		<b>3.000.000</b>	

**PERFORMANS HEDEFİ TABLOSU**

KURUM		SİNOP İL MİLLİ EĞİTİM MÜDÜRLÜĞÜ			
<b>Stratejik Amaç-3</b>		Eğitim kurumlarının sahip oldukları mevcut kaynakları azami düzeyde kullanmalarını sağlayarak, tüm bireylerin yerel, ulusal veya uluslararası düzeyde kabul gören standartlarda eğitim almalarını; bilişsel, duyuşsal ve psiko-motor gelişimlerin bütünselliği çerçevesinde kendilerinden beklenen kazanımları edinerek, sunulan rehberlik ve yönlendirme hizmetleri neticesinde bir üst öğrenime veya hayata hazır hale gelmelerine olanak tanımak			
<b>Stratejik Hedef-2</b>		Kamunun ve alternatif diğer kaynakların finansal gücünü eğitim yatırımlarına dönüştürerek, önceliklendirmesi yapılan eğitim ortam ve tesislerinin yapım, onarım ve donatılarını gerçekleştirmek; mali yönetim sistemine temel oluşturacak biçimde etkin ve verimli kullanılmasını sağlamak.			
<b>Performans Hedefi</b>		İnternet altyapısı, tablet ve etkileşimli tahta kurulumu tamamlanan okul oranını %42'ye yükseltmek			
<b>Performans Göstergeleri</b>		<b>Ölçü Birimi</b>	<b>2016</b>	<b>2017</b>	<b>2018</b>
3.2.6	İnternet altyapısı, tablet ve etkileşimli tahta kurulumu tamamlanan okul oranı	Oran	37	40	42
<b>Faaliyetler</b>			<b>Kaynak İhtiyacı</b>		
			<b>Bütçe</b>	<b>Bütçe Dışı</b>	<b>Toplam</b>
1	Okulların İnternet altyapısı, tablet ve etkileşimli tahta kurulumu ihtiyaçlarının giderilmesi		1.200.000	-	1.200.000
<b>Genel Toplam</b>			<b>1.200.000</b>	<b>-</b>	<b>1.200.000</b>

**FAALİYET MALİYETLERİ TABLOSU**

KURUM		SİNOP İL MİLLİ EĞİTİM MÜDÜRLÜĞÜ	
<b>Performans Hedefi</b>		Alternatif kaynaklarla yapılan 48 dersliğin donatımını tamamlamak.	
<b>Faaliyet Adı</b>		Alternatif kaynaklarla yapılan dersliklerin donatılarının yapılması	
<b>Sorumlu Harcama Birimi</b>		Destek Hizmetleri Şube Müdürlüğü	
<b>Ekonomik Kod</b>		Ödenek	
06	Sermaye Giderleri	1.200.000	
<b>Toplam Kaynak İhtiyacı</b>		<b>1.200.000</b>	



**PERFORMANS HEDEFİ TABLOSU**

KURUM		SİNOP İL MİLLİ EĞİTİM MÜDÜRLÜĞÜ			
<b>Stratejik Amaç-3</b>		Eğitim kurumlarının sahip oldukları mevcut kaynakları azami düzeyde kullanmalarını sağlayarak, tüm bireylerin yerel, ulusal veya uluslararası düzeyde kabul gören standartlarda eğitim almalarını; bilişsel, duyuşsal ve psiko-motor gelişimlerin bütünselliği çerçevesinde kendilerinden beklenen kazanımları edinerek, sunulan rehberlik ve yönlendirme hizmetleri neticesinde bir üst öğrenime veya hayata hazır hale gelmelerine olanak tanımak			
<b>Stratejik Hedef-3</b>		Kamu yönetiminin yapısal ve işlevsel dönüşümüne uygun olarak, yetki ve kaynakların hizmet sunumunun niteliğini artırmada kullanıldığı, beklenti ve taleplerin dikkate alındığı, şeffaf, hesap verebilir, katılımcı ve insan odaklı yönetim yapısını oluşturmak.			
<b>Performans Hedefi</b>		Memnuniyet anketinden çıkan iyileştirmeye açık alan sayısını 3'e indirmek.			
Performans Göstergeleri		Ölçü Birimi	2016	2017	2018
3.3.1	Memnuniyet anketinden çıkan iyileştirmeye açık alan sayısı	Sayı	5	4	3
Faaliyetler			Kaynak İhtiyacı		
			Bütçe	Bütçe Dışı	Toplam
1	Kurum çalışanlarının kuruma yönelik algılarını ölçmek amacıyla her yıl anket uygulanması.		500	-	500
2	Anket sonucunda ortaya çıkan sorun alanlarını önceliklendirip iyileştirilmesine yönelik çalışmaların yapılması		1000	-	1000
<b>Genel Toplam</b>			<b>1.500</b>	<b>-</b>	<b>1.500</b>

**FAALİYET MALİYETLERİ TABLOSU**

KURUM		SİNOP İL MİLLİ EĞİTİM MÜDÜRLÜĞÜ	
<b>Performans Hedefi</b>		Memnuniyet anketinden çıkan iyileştirmeye açık alan sayısını 3'e indirmek.	
<b>Faaliyet Adı</b>		Kurum çalışanlarının kuruma yönelik algılarını ölçmek amacıyla her yıl anket uygulanması.	
<b>Sorumlu Harcama Birimi</b>		Strateji Geliştirme Şube Müdürlüğü	
<b>Ekonomik Kod</b>		Ödenek	
03	Mal ve Hizmet Alım G.	500	
<b>Toplam Bütçe Kaynak İhtiyacı</b>		500	
<b>Toplam Kaynak İhtiyacı</b>		<b>500</b>	

**FAALİYET MALİYETLERİ TABLOSU**

KURUM		SİNOP İL MİLLİ EĞİTİM MÜDÜRLÜĞÜ	
<b>Performans Hedefi</b>		Memnuniyet anketinden çıkan iyileştirmeye açık alan sayısını 3'e indirmek.	
<b>Faaliyet Adı</b>		Anket sonucunda ortaya çıkan sorun alanlarını önceliklendirip iyileştirilmesine yönelik çalışmaların yapılması	
<b>Sorumlu Harcama Birimi</b>		Strateji Geliştirme Şube Müdürlüğü	
<b>Ekonomik Kod</b>		Ödenek	
03	Mal ve Hizmet Alım G.	1.000	
<b>Toplam Bütçe Kaynak İhtiyacı</b>		1.000	
<b>Toplam Kaynak İhtiyacı</b>		<b>1.000</b>	



**PERFORMANS HEDEFİ TABLOSU**

KURUM		SİNOP İL MİLLİ EĞİTİM MÜDÜRLÜĞÜ			
<b>Stratejik Amaç-3</b>		Eğitim kurumlarının sahip oldukları mevcut kaynakları azami düzeyde kullanmalarını sağlayarak, tüm bireylerin yerel, ulusal veya uluslararası düzeyde kabul gören standartlarda eğitim almalarını; bilişsel, duyuşsal ve psiko-motor gelişimlerin bütünselliği çerçevesinde kendilerinden beklenen kazanımları edinerek, sunulan rehberlik ve yönlendirme hizmetleri neticesinde bir üst öğrenime veya hayata hazır hale gelmelerine olanak tanımak			
<b>Stratejik Hedef-3</b>		Kamu yönetiminin yapısal ve işlevsel dönüşümüne uygun olarak, yetki ve kaynakların hizmet sunumunun niteliğini artırmada kullanıldığı, beklenti ve taleplerin dikkate alındığı, şeffaf, hesap verebilir, katılımcı ve insan odaklı yönetim yapısını oluşturmak.			
<b>Performans Hedefi</b>		“Alo 147 İletişim Merkezi” ortalama işlem süresini 8’e indirmek.			
<b>Performans Göstergeleri</b>		<b>Ölçü Birimi</b>	<b>2016</b>	<b>2017</b>	<b>2018</b>
<b>3.3.2</b>	“Alo 147 İletişim Merkezi” ortalama işlem süresi	Zaman	12	10	8
<b>Faaliyetler</b>			<b>Kaynak İhtiyacı</b>		
			<b>Bütçe</b>	<b>Bütçe Dışı</b>	<b>Toplam</b>
<b>1</b>	İletişim merkezine gelen taleplerin tasnif ve ilgili bölümlere aktarılma sürecinin iyileştirilmesinin sağlanması		10.000	-	10.000
<b>Genel Toplam</b>			<b>10.000</b>	<b>-</b>	<b>10.000</b>

**FAALİYET MALİYETLERİ TABLOSU**

KURUM		SİNOP İL MİLLİ EĞİTİM MÜDÜRLÜĞÜ	
<b>Performans Hedefi</b>		“Alo 147 İletişim Merkezi” ortalama işlem süresini 8’e indirmek.	
<b>Faaliyet Adı</b>		İletişim merkezine gelen taleplerin tasnif ve ilgili bölümlere aktarılma sürecinin iyileştirilmesinin sağlanması	
<b>Sorumlu Harcama Birimi</b>		Bilgi İşlem ve Eğitim Teknolojileri Şube Müdürlüğü	
<b>Ekonomik Kod</b>		Ödenek	
01	Personel Gideri	10.000	
<b>Toplam Bütçe Kaynak İhtiyacı</b>		10.000	
<b>Toplam Kaynak İhtiyacı</b>		<b>10.000</b>	

İdare Adı		SİNOP MİLLİ EĞİTİM MÜDÜRLÜĞÜ				
PERFORMANS HEDEFİ	FAALİYET	AÇIKLAMA	2018			HARCAMA BİRİMİ
			BÜTÇE İÇİ	BÜTÇE DIŞI	TOPLAM	
			(TL)	(TL)	(TL)	
1.1.1		2018 yılında tüm kademelerdeki okullaşma oranını artırmak.	32.500	-	32.500	
	1	Bakanlığa bağlı resmi ve özel okul öncesi kurumlar dışında eğitim gören öğrencilerin kayıt altına alınması	2.500	-	2.500	Temel Eğitim Şb.
	2	Okul öncesinin önemi hakkında veli bilgilendirme çalışmaları yapılması	11.000	-	11.000	Temel Eğitim Şb.
	3	İlkokul çağındaki engelli öğrencilerin okula kazandırılmalarının sağlanması	9.500	-	9.500	Temel Eğitim Şb.
	4	İlkokulu tamamlayan öğrencilerin ortaokula kayıt durumlarının izlenmesi	3.000	-	3.000	Temel Eğitim Şb.
	5	Ortaöğretim okullaşma oranı ile ilgili olarak kurum ve kuruluşlarla işbirliği yapılması.	6.500	-	6.500	Ortaöğretim Şb.
1.1.2		2018 yılında tüm kademelerdeki devamsızlık oranını azaltmak.	41.900	-	41.900	
	1	Öğrenci devamsızlıkları velilere kısa mesaj yolu ile bildirilecek.	400	-	400	Temel Eğitim Şb.
	2	Velilerin E-okul öğrenci modülünü aktif kullanmaları için modül tanıtımı yapılacak.	13.500	-	13.500	Ortaöğretim Şb.
	3	İl Emniyet Müdürlüğü ile işbirliği yapılarak, okul saati içerisinde, çevredeki oyun salonları, kahvehane ve kafelerin denetimi yapılacak.	14.500	-	14.500	Ortaöğretim Şb.
	4	Okulların devamsızlık oranları düzenlenen toplantılarda yöneticilerle paylaşılacak.	13.500	-	13.500	Ortaöğretim Şb.
1.1.3		Ortaöğretimde örgün eğitim dışına çıkan öğrenci oranını % 5,2'ye indirmek	33.750	-	33.750	
	1	Risk grubundaki öğrencilere seminer verilecek.	13.000	-	13.000	Ortaöğretim Şb.
	2	Çocuk işçiliğinin önlenmesi konusunda İŞ-KUR Müdürlüğü ile koordinasyon sağlanacak.	7.500	-	7.500	
	3	Çalışmak durumunda olan öğrenciler tespit edilecek.	13.250	-	13.250	
1.1.4		2018 yılında tüm kademelerde özel öğretimin payını artırmak.	2.250	-	2.250	
	1	Özel okulda öğrenim görmek isteyen öğrencilerin, bakanlığımızca desteklenmesi ve teşvik politikası uyarınca gerekli iş ve işlemlerin yapılması	2.250	-	2.250	Özel Öğretim Kurumları Şb.

İdare Adı		SİNOP MİLLİ EĞİTİM MÜDÜRLÜĞÜ				
PERFORMANS HEDEFİ	FAALİYET	AÇIKLAMA	2018			HARCAMA BİRİMİ
			BÜTÇE İÇİ	BÜTÇE DIŞI	TOPLAM	
			(TL)	(TL)	(TL)	
1.1.5		Özel eğitimden yararlananların sayısını 250'yükseltmek	1.150.000	-	1.150.000	
	1	İl Özel Eğitim Hizmetleri Kurulu kararları doğrultusunda, özel eğitime ihtiyaç duyan bireylerin tespitinin akabinde ilgili hizmeti sunacak okul ve kurumların açılmasını önermek.	1.150.000	-	1.150.000	Özel Eğitim ve Rehberlik Şb.
1.1.6		Hayat boyu öğrenmeye katılım oranını % 9'a yükseltmek.	621.750	-	621.750	
	1	Okuma yazma bilmeyenlerin tespiti yapılacak.	11.500	-	11.500	Hayat Boyu Öğrenme Şb.
	2	Okuma yazma bilmeyenlere yönelik kurslar açılacak.	580.000	-	580.000	
	3	Hayat boyu öğrenmenin tanıtım ve görünürlüğü artırılacak.	30.250	-	30.250	
1.1.7		Hayat boyu öğrenme kapsamındaki kursları tamamlama oranını artırmak.	12.250	-	12.250	
	1	Kursları tamamlamama nedenlerinin araştırılarak önlemler alınması sağlanacak	12.250	-	12.250	Hayat Boyu Öğrenme Şb.
1.1.8		Açık öğretim okulları tamamlama oranını artırmak.	320.000	-	320.000	
	1	Tamamlama oranlarını arttırmak için halk eğitimi merkezlerinde kurslar açılması	320.000	-	320.000	Hayat Boyu Öğrenme Şb.

İdare Adı		SİNOP MİLLİ EĞİTİM MÜDÜRLÜĞÜ				
PERFORMANS HEDEFİ	FAALİYET	AÇIKLAMA	2018			HARCAMA BİRİMİ
			BÜTÇE İÇİ	BÜTÇE DIŞI	TOPLAM	
			(TL)	(TL)	(TL)	
2.1.1		Temel eğitimde öğrenci başına okunan kitap sayısını 13'e yükseltmek	550.000	-	550.000	
	1	Kitap Okuma Günleri etkinliği yapılması	550.000	-	550.000	Temel Eğitim Şb.
2.1.2		Onur belgesi alan öğrenci oranını artırmak	380.000	-	380.000	

	1	Davranış kurallarına yönelik rehberlik faaliyetleri yapılması	380.000	-	380.000	Temel Eğitim Şb. Ortaöğretim Şb. Mes. ve Tek. Eğ. Şb. Din Öğretimi Şb.
2.1.3		Ortaöğretimde disiplin cezası alan öğrenci oranını 0,18'e indirmek	55.500	-	55.500	
	1	Disiplin sorununu aşmaya yönelik rehberlik çalışmalarının yapılması	55.500	-	55.500	O.Ö Şb. Mes. ve Tek. Eğ. Şb. Din Öğ. Şb.
2.1.4		Ortaöğretim sınıf tekrar oranını 3,34'e indirmek	1.250.000	-	1.250.000	
	1	Telafi eğitimlerinin verilmesi sağlanacak.	1.250.000	-	1.250.000	O.Ö Şb. Mes. ve Tek. Eğ. Şb. Din Ö. Şb.
2.1.5		Beyaz bayrak sertifikasına sahip okul sayısını 22'ye yükseltmek	1.500	-	1.500	
	1	Beyaz Bayrak sertifikası için teşvik edici çalışmalar yapılması.	1.500	-	1.500	Mesleki ve Tek. Eğ. Şb.
2.1.6		Beslenme dostu okul sertifikasına sahip okul sayısını 2'ye çıkarmak.	1.500	-	1.500	
	1	Beslenme Dostu Okul projesi için teşvik edici çalışmalar yapılması	1.500	-	1.500	Mesleki ve Tek. Eğ. Şb.

İdare Adı		SİNOP MİLLİ EĞİTİM MÜDÜRLÜĞÜ				
PERFORMANS HEDEFİ	FAALİYET	AÇIKLAMA	2018			HARCAMA BİRİMİ
			BÜTÇE İÇİ	BÜTÇE DIŞI	TOPLAM	
			(TL)	(TL)	(TL)	
2.2.1		Mesleki Teknik eğitim mezunlarının mesleki yeterliklerine yönelik işveren memnuniyet oranını %83,45'e yükseltmek.	2.000	-	2.000	
	1	Eğitim ve işgücü piyasası arasındaki koordinasyonun artırılması.	2.000	-	2.000	Mesleki ve Tek. Eğ. Şb.
2.2.2		Sektörel işbirliği protokolü kapsamında eğitim alan veya istihdam edilen birey sayısını 170'e yükseltmek	1.250	-	1.250	
	1	İstihdam ve eğitim kalitesini artırmada özel sektörden yararlanılması	1.250	-	1.250	Mesleki ve Teknik Eğitim Şb.
2.3.1		Uluslararası proje hareketliliğine katılan öğretmen sayısını 43'e çıkarmak	1.000	-	1.000	
	1	Avrupa Birliği Projeleri konusunda eğitim faaliyetleri yapılması.	500	-	500	Strateji Gış. Ar-Ge
	2	Bakanlık, Konsolosluk, Kalkınma Ajansları Hibe Programları Tanıtım ve Eğitim Faaliyetleri planlanması.	500	-	500	
2.3.2		Uluslararası proje hareketliliğine katılan öğrenci sayısını 70'e çıkarmak	1.000	-	1.000	
	1	Avrupa Birliği Projeleri konusunda eğitim faaliyetleri yapılması.	500	-	500	Strateji Gış. Ar-Ge
	2	Bakanlık, Konsolosluk, Kalkınma Ajansları Hibe Programları Tanıtım ve Eğitim Faaliyetleri planlanması.	500	-	500	
2.3.3		E-Twinning Portalına kayıtlı kişi sayısını %80'e çıkarmak.	500	-	500	
	1	E-Twinning eğitimlerinin verilmesi	500	-	500	Strateji Gış. Ar-Ge

İdare Adı		SİNOP MİLLİ EĞİTİM MÜDÜRLÜĞÜ				
PERFORMANS HEDEFİ	FAALİYET	AÇIKLAMA	2018			HARCAMA BİRİMİ
			BÜTÇE İÇİ	BÜTÇE DIŞI	TOPLAM	
			(TL)	(TL)	(TL)	
3.1.1		Öğretmen başına düşen öğrenci sayısını azaltmak	2.250	-	2.250	
	1	Norm güncelleme iş ve işlemlerinin doğru ve eksiksiz olarak yapılması sağlanacak.	2.250	-	2.250	İnsan Kaynakları Şb.
3.1.2		Düzenlenen mahalli hizmetiçi eğitim sayısını 80'e yükseltmek	2.250	-	2.250	
	1	Hizmetiçi eğitim faaliyetlerinin çeşitliliğini artırmaya yönelik çalışmalar yapılması	2.250	-	2.250	İnsan Kaynakları Şb.
3.1.3		Mahalli hizmetiçi eğitime katılan personel sayısını bir önceki yıla göre % 10 artırmak.	105.000	-	105.000	
	1	Hizmetiçi eğitim faaliyetlerinin ilçe mahallinde düzenlenmesi.	105.000	-	105.000	İnsan Kaynakları Şb.
3.1.4.		Ücretli öğretmen sayısının toplam öğretmen sayısına oranını %5'e düşürmek	1.500	-	1.500	
	1	Zorunlu hizmet kapsamının il genelini kapsaması için Bakanlığa teklifte bulunulması	1.500	-	1.500	İnsan Kaynakları Şb.
3.1.5		Lisansüstü akademik kariyer yapan personel sayısını %8'e yükseltmek	1.500	-	1.500	
	1	Üniversitelerin yüksek lisans programlarına başvuruları ile ilgili duyuruların yapılması.	1.500	-	1.500	İnsan Kaynakları Şb.
3.1.6		Eğitim-öğretim hizmetleri sınıfına atanan personel sayısının, ihtiyaç duyulan personel sayısına oranını % 85'e yükseltmek	2.500	-	2.500	
	1	Okul/kurum normlarının güncel tutulmasının sağlanması	2.500	-	2.500	İnsan Kaynakları Şb.
3.1.7		Öğretmen norm kadro doluluk oranını %85'e yükseltmek	2.500	-	2.500	
	1	Öğretmen norm kadrolarının güncel tutulmasının sağlanması	2.500	-	2.500	İnsan Kaynakları Şb.
3.1.8		Personel (şef, memur, yardımcı hizmetli) norm kadro doluluk oranını %85'e yükseltmek	5.500	-	5.500	
	1	Personel (şef, memur, yardımcı hizmetli) normlarının güncellenmesi	5.500	-	5.500	İnsan Kaynakları Şb.

İdare Adı		SİNOP MİLLİ EĞİTİM MÜDÜRLÜĞÜ				
PERFORMANS HEDEFİ	FAALİYET	AÇIKLAMA	2018			HARCAMA BİRİMİ
			BÜTÇE İÇİ	BÜTÇE DIŞI	TOPLAM	
			(TL)	(TL)	(TL)	
3.2.1		Kütüphanesi olan okul oranını %75'e yükseltmek	1.100.000	-	1.100.000	
	1	Kütüphanesi olmayan okullar tespit edilerek fiziki mekanı uygun olan okullara kütüphane yapılması	1.100.000	-	1.100.000	İnşaat ve Emlak Şb.
3.2.2		Spor salonu olan okul oranını %5,3'e yükseltmek	12.000.000	-	12.000.000	
	1	Spor salonuna ihtiyacı olan okulların tespit edilmesi	12.000.000	-	12.000.000	İnşaat ve Emlak Şb.
3.2.3		Çok amaçlı salon ya da konferans salonu okul oranını %11,50'ye yükseltmek	10.000.000	-	10.000.000	
	1	Çok amaçlı salon ya da konferans salonuna ihtiyacı olan okulların tespit edilmesi	10.000.000	-	10.000.000	İnşaat ve Emlak Şb.
3.2.4.		Standartlara uygun pansiyon oranını %92'ye yükseltmek	5.000.000	-	5.000.000	
	1	Standartlara uygun olmayan pansiyonların onarım ihtiyaçlarının giderilmesi	5.000.000	-	5.000.000	İnşaat ve Emlak Şb.
3.2.5		Engellilerin kullanımına yönelik düzenleme yapılan okul ya da kurum oranını %27'ye yükseltmek	3.000.000	-	3.000.000	
	1	Okullara engellilerin kullanımına yönelik düzenlemelerin yapılması	3.000.000	-	3.000.000	İnşaat ve Emlak Şb.
3.2.6		İnternet altyapısı, tablet ve etkileşimli tahta kurulumu tamamlanan okul oranını %42'ye yükseltmek	-	1.200.000	1.000.000	1.200.000
	1	Okulların internet altyapısı, tablet ve etkileşimli tahta kurulumu ihtiyaçlarının giderilmesi	-	1.200.000	1.200.000	İnşaat ve Emlak Şb.

İdare Adı		SİNOP MİLLİ EĞİTİM MÜDÜRLÜĞÜ				
PERFORMANS HEDEFİ	FAALİYET	AÇIKLAMA	2018			HARCAMA BİRİMİ
			BÜTÇE İÇİ	BÜTÇE DIŞI	TOPLAM	
			(TL)	(TL)	(TL)	
3.3.1		Memnuniyet anketinden çıkan iyileştirmeye açık alan sayısını 3'e indirmek.	1.500	-	1.500	
	1	Kurum çalışanlarının kuruma yönelik algılarını ölçmek amacıyla her yıl anket uygulanması.	500	-	500	Strateji Geliştirme Şb.
	2	Anket sonucunda ortaya çıkan sorun alanlarını önceliklendirip iyileştirilmesine yönelik çalışmaların yapılması	1.000	-	1.000	
3.3.2		"Alo 147 İletişim Merkezi" ortalama işlem süresini 32'ye indirmek.	10.000	-	10.000	
	1	İletişim merkezine gelen taleplerin tasnif ve ilgili bölümlere aktarılma sürecinin iyileştirilmesinin sağlanması	10.000	-	10.000	Bilgi İşlem Şb.

**TOPLAM KAYNAK İHTİYACI**

	EKONOMİK KODLAR		FAALİYET TOPLAMI	GENEL YÖNETİM GİDERLERİ TOPLAMI	DİĞER İDARELERE TRANSFER EDİLECEK KAYNAKLAR TOPLAMI	GENEL TOPLAM
	BÜTÇE KAYNAK İHTİYACI	01	Personel Giderleri	3.340.100	367.400	0,00
02		SGK Devlet Primi Giderleri	75.494	37.747	0,00	<b>113.241</b>
03		Mal ve Hizmet Alım Giderleri	1.207.956	181.193	0,00	<b>1.389.149</b>
04		Faiz Giderleri	0,00	0,00	0,00	0,00
05		Cari Transferler	0,00	0,00	0,00	0,00
06		Sermaye Giderleri	68.520.000	0,00	0,00	<b>68.520.000</b>
07		Sermaye Transferleri	0,00	0,00	0,00	0,00
08		Borç Verme	0,00	0,00	0,00	0,00
09		Yedek Ödenek	0,00	0,00	0,00	0,00
		<b>Bütçe Ödeneği Toplamı</b>		<b>73.143.550</b>	<b>586.340</b>	<b>0,00</b>
BÜTÇE DIŞI KAYNAK	Döner Sermaye		0,00	0,00	0,00	0,00
	Diğer Yurt İçi Kaynaklar		1.000.000	0,00	0,00	1.000.000
	Yurt Dışı Kaynaklar		0,00	0,00	0,00	0,00
	<b>Toplam Bütçe Dışı Kaynak İhtiyacı</b>		<b>1.000.000</b>	<b>0,00</b>	<b>0,00</b>	<b>1.000.000</b>
<b>Toplam Kaynak İhtiyacı</b>			<b>74.143.550</b>	<b>586.340</b>	<b>0,00</b>	<b>74.729.890</b>



# SINOP MİLLİ EĞİTİM MÜDÜRLÜĞÜ

